



**Средно училище „Свети Климент Охридски“**

с. Зверино, ул. „М. Палаузов“ № 2, 0878 769110, info-603099@edu.mon.bg

---

**УТВЪРЖДАВАМ:**

**ДИРЕКТОР  
НА СУ „СВ. КЛИМЕНТ ОХРИДСКИ“,  
С. ЗВЕРИНО, ОБЩ. МЕЗДРА**

**ВИЛИЯ ДИМОВА**



# ПЛАН

**ЗА ЗАЩИТА ПРИ БЕДСТВИЯ  
НА СУ „СВ. КЛИМЕНТ ОХРИДСКИ“, С. ЗВЕРИНО,  
ОБЩ. МЕЗДРА**

**УЧЕБНА 2023/2024 Г.**

- Хвостохранилища

- Предприятия с рискови производства  
/взривоопасни, пожароопасни, произвеждащи или  
работещи с промишлени отровни вещества,  
йонизиращи лъчения и др./

не

Други опасности:

- Свлачищни терени

да

- .....  
- .....  
- .....

#### 4 . Училището има общо личен състав

От тях:

- Ученици - 165
- Учители – 24
- Друг персонал - 5

#### **ЦЕЛОДНЕВНО**

Първа смяна:

- Ученици - 166
- Учители – 24
- Друг персонал - 5

Втора смяна:

- Ученици - 106
- Учители – 24
- Друг персонал - 5

и наранявания на хора.

Очаква се по далекопроводите с високо напрежение да се получат аварии, с което ще се наруши електроснабдяването в селищата в района, предприятията и учрежденията, ще бъде сериозно нарушено водоснабдяването и нормалната жизнена дейност на населението.

След валежи и падане на температурите, придружени с бурни ветрове, е възможно да се обледят и скъсат електропроводите – ниско и високо напрежение.

Вследствие на усложнената метеорологична обстановка и обилния снеговалеж и снегонавявания е възможно образуване на големи преспи, което би затруднило комуникацията на училището, както и подходът и изходът от него. Това в най-голяма степен представлява опасност, ако в училището възникне аварийна ситуация, за овладяването на която ще е необходима външна намеса. Снегонавяванията могат да го изолират и затруднят получаването на външна помощ при необходимост. Основна задача на персонала е да поддържа достатъчна степен на проходимост в подходите и изходите на сградата. Изисква се да има организационна готовност за минимизиране на последиците. Снегонавяванията могат да предизвикат значително натоварване на покривната конструкция на сградата. Основна задача на персонала при обледяване, комбинирано със силен вятър е почистването и опесъчаването на района пред и двора на училището. При снеготопене се образуват ледени висулки, които са сериозна опасност за преминаващите в близост до фасадата на училището. Необходимо е персоналът да ограничи преминаването на хора и да отстрани своевременно топящите се висулки.

#### **4. ПОЖАРИ**

Особености в строителството на жилищни и обществени сгради, въвеждането на нови строителни материали и пожароопасни технологии, изграждането на крупни промишлени обекти, складове и складови бази, изискват създаването на съвременни технически и гасителни средства и промяна на способите и начините за гасене на пожари.

Наличието на бензиностанция и газостанция в с. Зверино представляват потенциална опасност от възникване на пожари в района на селото.

Сложната обстановка при големи пожари изисква да се създаде стройна организация на ръководство и взаимодействие.

Пожарите в сгради с масово пребиваване на хора, каквото е СУ „Св. Климент Охридски“, се причиняват основно от човешка дейност – неспазване на технически мерки за безопасност и неизправни съоръжения, работещи без контрол отоплителни уреди, палене на открит огън и по- рядко от природни явления – мълнии.

Класификация на причините за възникване на пожари:

I група - Пожари, предизвикани в резултат от нарушаване на правилата за пожарната безопасност и на изискванията на действащите нормативни документи.

II група - Пожари, предизвикани в резултат от небрежност и от неправилна работа с открит огън или уреди и оборудване отделящи топлина.

III група - Пожари в резултат от палежи.

IV група - Пожари, възникнали от действието на природни явления.

#### **5. КРУПНИ ПРОМИШЛЕНИ АВАРИИ**

Промислената авария е внезапна технологична повреда на машини, съоръжения и агрегати, съпроводена със спиране или сериозно нарушаване на технологичния процес, с взривове, събаряне на стени, образуване на пожари, замърсяване на околната среда, разрушения, жертви или заплахи за живота и здравето на населението.

Износеното техническо оборудване на фирмите и ниската технологична дисциплина са предпоставка за възникване на различни по характер и мащаби аварии, част от които крупни, съпроводени с разрушения на отделни технологични линии или цели обекти, свързани със

издирване и спасяване.

5. Оказва се долекарска помощ на пострадали и транспортиране в болнични заведения.

6. Организира се наблюдение за уточняване на обстановката в обекта - пострадали, пропуквания, разрушения, пожари, повреди по комунално-енергийната система и др., и определя пътищата за извеждане на персонала.

7. По възможност се осигурява храна, вода и подслон на персонала.

8. След първия трус не е препоръчително влизане в сградите за време от 2 до 4 ч. защото са възможни вторични трусове.

9. Извършва се възстановяване на комунално енергийната система и производството, ако са нарушени в следствия на земетресението.

## **ЗАЩИТНИ МЕРКИ ПРИ НАВОДНЕНИЕ**

1. Предварително се извършва прогнозна оценка за въздействие от наводнение върху обекта.

2. Определят се сигнали за оповестяване на персонала.

3. Определят се органи и сили, с които ще си взаимодействат.

4. Ред за действие:

4.1. При опасност от наводнение директора на училището:

4.1.1. Организира дежурство с цел наблюдение територията на обекта за установяване началото на наводнението;

4.1.2. Осигурява изпълнението на всички решения, взети от Общинския съвет за сигурност и управление за кризи /ако се отнасят за обекта/

4.1.3. Организира се изнасянето на ценно имущество и документи от помещенията, в които има опасност от наводнение;

4.1.4. Организира временно прекратяване на работата в помещения и участъци, застрашени от наводнение;

4.1.5. Доуточняват се маршрутите и местата за установяване до преминаване на опасността.

4.1.6. При възможност се изготвят диги от чували и пясък на застрашените участъци.

4.2. След възникване на наводнение:

4.2.1. Оповестява личния състав;

4.2.2. Прекратява се работата;

4.2.3. Прави проверка на изведените хора. Ако има липсващи, организира издирването им в сградите;

4.2.4. Организира своевременно извеждане на персонала и учениците на безопасно място и се дават указания за тяхното поведение съобразно конкретната обстановка. Персонала и учениците се евакуират във високи сгради или високи участъци от местността;

4.2.5. Оказва се долекарска помощ на пострадали, при възможност се осигурява храна, вода и подслон на евакуираните;

5. След преминаване на наводнението се възстановява комунално енергийната система и производството. При наличие на наводнени сгради и съоръжения се отводняват.

## **ЗАЩИТНИ МЕРКИ ПРИ СНЕЖНИ БУРИ, ПОЛЕДИЦИ И ОБЛЕДЕНЯВАНИЯ**

1. При силни снежни бури и ниски температури се прекратяват учебните занятия на открито, при необходимост извършване на дейностите на открито от служителите се организира посменен режим, като им се осигурява почивка и топли напитки. Води се точна информация колко служители и къде работят.

3. Директорана училището организира извършването на почистването и опесъчаването на пътищата на обекта.

4. Директорана училището организира транспортирането на учениците до место

- след пристигане на "ПБЗН" се свежда информация за евакуацията, извършените действия по пожарогасенето и други, при поискване.

## **ЗАЩИТНИ МЕРКИ ПРИ АВАРИЯ В АЕЦ ИЛИ ТРАНСГРАНИЧНИ РАДИОАКТИВНИ ЗАМЪРСЯВАНИЯ**

Информацията за възникнала радиационна авария се получава само от компетентните органи. До настъпването на радиоактивното замърсяване се извършват следните подготвителни мероприятия:

1. Извършва се инструктиране на личния състав за поведението при радиационна авария.
2. Извършва се херметизация на врати, прозорци, отдушници, климатици с цел недопускане навлизане на радиоактивни вещества в помещенията. Подготвят се помещения които могат да се използват като противорадиационни укрития /приземни и подземни етажи.
3. Ограничават се работата и учебните занятия на открито, както и всички дейности, изискващи събирането на много хора на едно и също място.
4. Всички служители се осигуряват и имат готовност за използване на противогази или памучно марлени превръзки.
5. Създават се запаси от бутилирана вода и консервирани храни.

Дейности при настъпване на радиоактивно замърсяване. Сигнал за замърсяване се получава от националната система за оповестяване и съобщения на компетентните органи.

1. Незабавно учениците и персонала поставят подготвените ИСЗ.
2. Ако има указания от Министерството на здравеопазването се използват таблетки с калиев йодид.
3. Преустановява се учебната дейност на открито. При необходимост от дейности на открито се провеждат само най-наложителните за кратко време.
4. Извършва се измиване на дворовете на обекта с вода с цел да не се вдига прах.
5. Вътрешни помещения се измиват с вода и миешки препарати.
6. В стола на обекта се предлагат само бутилирана вода и консервирани храни.
7. В сградите и помещенията се влиза след почистване /изтупване/ на горните дрехи.
8. Вода от водопроводната мрежа се използва само ако има разрешение от компетентните органи.
9. Ежедневно с учителите и учениците се провежда инструктаж за поведение в условия на радиоактивно замърсяване и се контролира спазването на предвидените мерки.

## **ЗАЩИТНИ МЕРКИ ПРИ ЗАПЛАХА ОТ ИЗПОЛЗВАНЕ НА ВЗРИВНО УСТРОЙСТВО В ОБЕКТ СУ„СВ. КЛИМЕНТ ОХРИДСКИ“, С. ЗВЕРИНО**

### **ПЛАН ЗА СИГУРНОСТ**

Съгласно чл. 3 от Наредба № 8121з-1225/27.09.2017 г. за видовете обекти по чл.23, ал. 1 от Закона за противодействие на тероризма

1. Настоящият План съдържа мерки за противодействие на тероризма, минималните изисквания към тези мерки и реда за упражняване на контрол.
2. Всяка заплаха за използване на взривно устройство (ВУ) се приема за истинска.
3. Източници на получаване на заплахата:
  - 3.1. В случай че заплахата се получила от служител на обекта по телефон, служителят, приел обаждането:
    - а) в никакъв случай не подценява заплахата, а я приема като истинска;
    - б) провежда максимално подробен разговор с подаващия сигнала, с цел да се добие

съмнителния предмет до пристигане на полицейските служители на място.

**7. Предмети, пакети или багажи със съмнение за ВУ:**

1) вещи (предмет, пакет, чанта, раница, куфар и други), на които не може незабавно да бъде установен собственикът;

2) през опаковката на предмета се забелязват електронни и/или електро-механични превключватели, дисплеи, светлинни индикатори, проводници и/или други демаскиращи признаци на ВУ.

**8.** При пристигане на полицейски служители на място, ръководителят на обекта, а в негово отсъствие изрично определеният от него ръководен служител, ги посреща и информира за получения сигнал, както и за предприетите до момента действия, и изпълнява техните разпореждания.

**9.** Спира се достъпът на външни лица до сградата на обекта, като се допуска контролирано извеждане (проверка на хора и багажи).

**10.** Групата от служители на обекта, определени за оглед, съвместно с пристигналите на място полицейски служители, провеждат оглед на площи и достъпни за външни лица помещения в обекта.

**11.** При отсъствие на изоставени съмнителни предмети, пакети, багажи и/или други възможни компоненти на ВУ:

1) се изготвя двустранен констативен протокол между органите на полицията и ръководителя на обекта, а в негово отсъствие с определения от него ръководен служител, за резултатите от извършения оглед;

2) не се предприемат мерки по извеждане на хора от сградата;

**12.** В случаите, когато ръководителят на обекта откаже да изпълни разпорежданията на полицейския орган, служителите на МВР дават становище в двустранния констативен протокол относно безопасността за продължаване на дейностите в обекта.

**13.** В случай, че ръководителят на обекта откаже извършването на проверка за наличие на ВУ и/или откаже извеждането на хората от обекта, на същия се съставя акт за неизпълнение на полицейско разпореждане по смисъла на чл. 257 от Закона на Министерството на вътрешните работи.

**14.** При откриване на съмнителен предмет, пакет или багаж при огледа, същия не се доближава или докосва.

**15.** По линия на оперативните дежурни в Министерството на вътрешните работи (МВР) се изисква намесата на специализирани екипи за търсене и неутрализиране на ВУ.

**16.** Полицейските служители ограничават достъпа до предмета, пакета или багажа, като застават на безопасно разстояние или зад масивна преграда, с възможност за визуален контрол върху предмета и подстъпите към него.

**17.** Органите на полицията дават указания на ръководителя на обекта или на определения от него ръководен служител за безопасно извеждане на деца, ученици, студенти, служители и посетители от обекта (да не се преминава в близост до предмета, като се използват резервни евакуационни пътища).

**18.** Охранителите, портиерите или служителите от обекта, осъществяващи извеждането от сградата, отварят всички крила на входно/изходните врати на обекта и подпомагат извеждането на хората, като ги призовават към запазване на спокойствие.

**19.** Трудноподвижни и неподвижни хора в лечебни и здравни заведения, центрове за психично болни и заведения за социални грижи, се преместват в помещения и площи, които са максимално отдалечени от местонахождението на предмета, пакета или багажа със съмнение за

## V.1. РЕСУРСИ, НЕОБХОДИМИ ЗА ИЗПЪЛНЕНИЕ НА ПРЕДВИДЕНИТЕ ЗАЩИТНИ МЕРКИ

За изпълнение на предвидените защитни мерки се използват имуществата според ситуацията, съгласно приложение № 7.

## VI. ВРЕМЕ ЗА ГОТОВНОСТ НА ЩАБА И ГРУПИТЕ:

Оповестяване на Щаба се извършва съгласно Приложение № 3 от 3 до 5 мин.

Щаба за координация се привежда в готовност в работно време до 15 мин. Извънработно време - до 1 час и се събира на определеното място, анализира обстановката, внася корекции в зависимост от конкретната обстановка и се доуточняват:

- мероприятията за незабавно изпълнение;
- редът за действия;
- задачите;
- редът за обмен на информация;
- съставът и задачите на органите и групите за взаимодействие и връзката с тях.

На групите

Оповестяването на групите се извършва съгласно Приложение № 3 до от от 5 до 10 мин.

Привеждане в готовност на групите в работно време до 30 мин., извън работно време - до 1 час.

Оповестяването се извършва по разпореждане на директора на училището.

Групите се събират на предварително определени места.

## VII. НАЧИН ЗА ВЗАИМОДЕЙСТВИЕ СЪС СЪСТАВНИТЕ ЧАСТИ НА ЕДИННАТА СПАСИТЕЛНА СИСТЕМА

Взаимодействието със съставните части на единната спасителна система се осъществява от председателя на щаба за координация или определено от него лице. Координацията се осъществява по време, място и задачи. На пристигналите екипи се оказва помощ със специалисти и налични средства. Предоставя се информация която съдържа:

- обстоятелствата по възникването на бедствието/аварията;
- опасни вещества, отделени в следствие на бедствието/ аварията;
- засегнати участъци в обекта и места, в които се предполага, че има изостанали хора;
- предприетите действия до този момент.

## VIII. ПОДДЪРЖАНЕ НА ПЛАНА

1. С плана се запознават срещу подпис целия персонал на училището.
2. Веднъж годишно се провежда тренировка и обучение с личния състав на училището за усвояване на плана.
3. Плана се актуализира при промяна на инфраструктурата на училището, при организационни промени в училището и при промени в наименования, телефонни номера на структурите по взаимодействие.

**РАЗРАБОТИЛ:**

Вилия Димова

Директор



**Забележка: Плана е актуализиран и допълнен на 18.04.2023 г., съгласно Заповед № Р-68, София, 31.03.2023 г. на Заместник-Министър Председател по Обществения ред и сигурност и Министър на Вътрешните работи!**

# ЗАПОВЕД

№...814...../12.09.....2023 г.

ОТНОСНО: ИЗГРАЖДАНЕ НА ЩАБ ЗА КООРДИНАЦИЯ

**На основание чл. 36 от Закона за защита при бедствия**

## ЗАПОВЯДВАМ:

Да се изгради Щаб за координиране на спасителните и неотложни аварийно-възстановителни работи в СУ „Св. Кл. Охридски“, с. Зверино в състав:

Председател: Вилия Илиева Димова - директор

Заместник-председател: Пепи Димитров Кръстев – главен учител

Членове:

- |                             |                                    |
|-----------------------------|------------------------------------|
| 1. Цветана Славчова Тонашка | - спец. радиационна и хим. защита  |
| 2. Маринела Иванова Илиева  | - спец. противопожарна защита      |
| 3. Иванка Николова Иванова  | - спец. меСладико-санитарна защита |
| 4. Мими Иванова Николова    | - спец. по извеждане на учениците  |
| 5. Галя Ивова Митова        | - спец. по осигуряване на общ. ред |

За работно място на Щаба определям: Дирекцията.

Телефони за връзка с Щаба: 0879219626 (канцелария) 0878769110 (директор)

С текста на настоящата заповед да се запознае целият личен състав.

Контролът по изпълнението на настоящата заповед възлагам на Пепи Димитров Кръстев – главен учител.

Вилия Димова  
Директор



Запознати:

1.	Пепи Димитров Кръстев	23.	Лена Василева Ценова
2.	Цветана Славчова Тонашка	24.	Десислава Димитрова Алексова
3.	Лидия Владимировна Петрова	25.	Ваня Бориславова Тодорова
4.	Галя Ивова Митова	26.	Петкана Коцова Йотова,
5.	Ани Христова Йолова	27.	Ивайло Методисв Иванов
7.	Илияна Петрова Данова		
8.	Димитринка Стоянова Христова		
9.	Цветослава Дочева Дочева		
10.	Валентина Георгиева Цекова		
11.	Маринела Иванова Илиева		
12.	Мими Иванова Николова		
13.	Наталия Иванова Луканова		
14.	Ани Цветанова Пагелска		
15.	Станимира Иванова Камснова		
16.	Христина Годорова Цолова		
17.	Петя Аниславова Димова		
18.	Деница Веселинова Ценова		
19.	Илка Асенова Цанева		
20.	Цветелина Емилова		
21.	Петя Антонова Илиева		
22.	Татяна Наскова Иванова		



Контролът по изпълнението на настоящата заповед възлагам на Пепи Димитров  
Кръстев – главен учител.

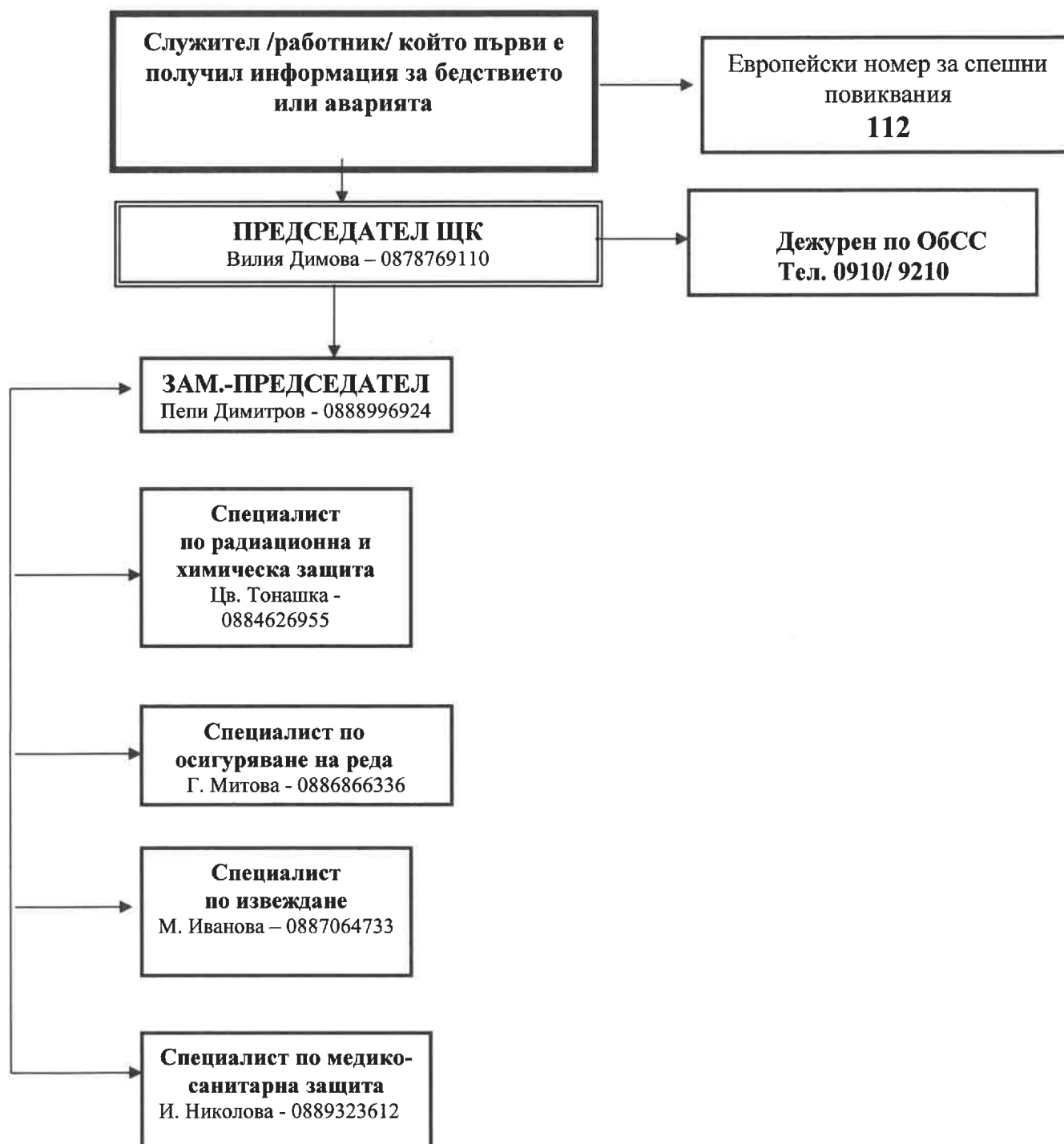
Вилия Димова  
Директор  
Запознати:



1.	Пепи Димитров Кръстев	
2.	Цветана Славчова Тонашка	
3.	Галя Йова Митова	
4.	Ани Христова Йолова	
5.	Юлия Иванова Стоянова	
6.	Илияна Петрова Данова	
7.	Димитринка Стоянова Христова	
8.	Валентина Георгиева Цекова	
9.	Маринела Иванова Илиева	
10.	Мими Иванова Николова	
11.	Наталия Иванова Луканова	
12.	Ани Цветанова Пагелска	
13.	Станимира Иванова Каменова	
14.	Христина Годорова Цолова	
15.	Петя Аниславова Димова	
16.	Деница Веселинова Ценова	
17.	Илка Асенова Цанева	
18.	Цветослава Дочева Дочева	
19.	Цветелина Емилова	
20.	Лидия Владимировна Петрова	
21.	Петя Антонова Илиева	
22.	Татяна Наскова Иванова	
23.	Лена Василева	
24.	Десислава Димитрова Алексова	
25.	Ваня Бориславова Тодорова	
26.	Петкана Коцова Йотова	
27.	Ивайло Методиев Иванов	

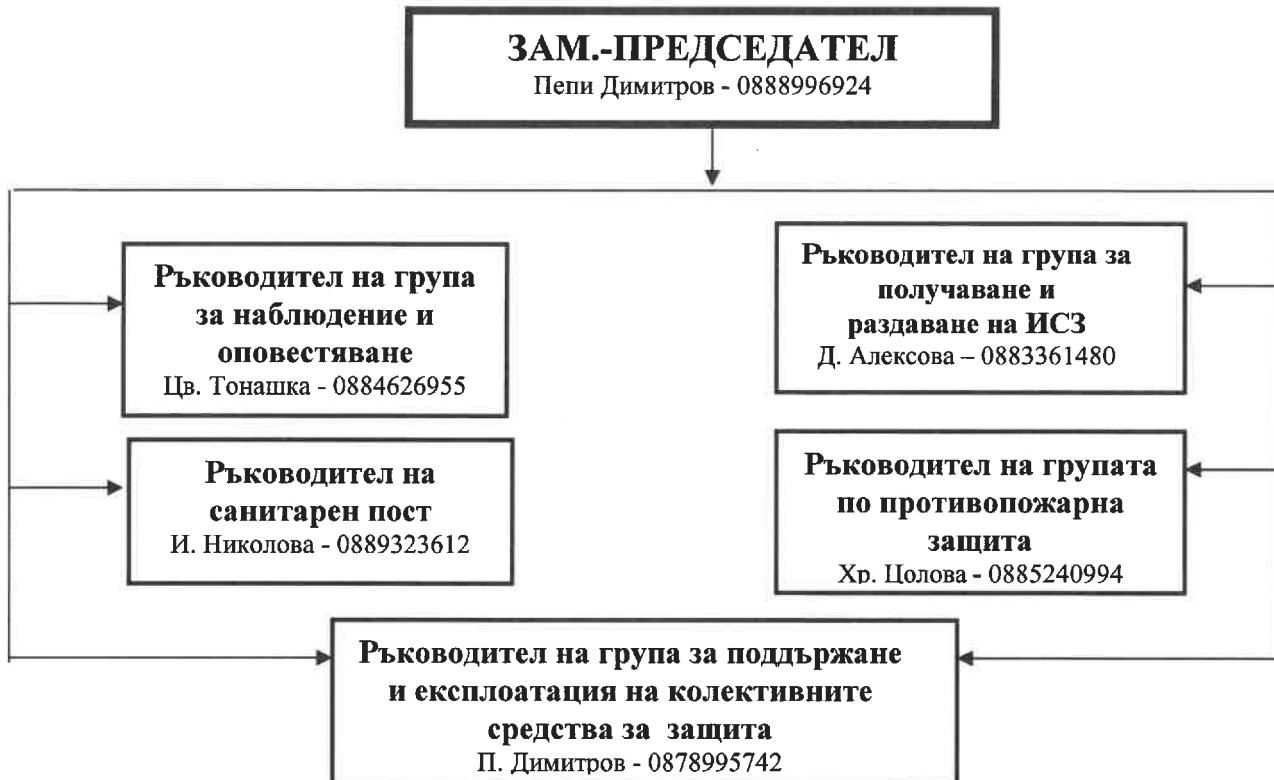
## СХЕМА

ЗА ОПОВЕСТЯВАНЕ НА ЩАБА ЗА КООРДИНАЦИЯ, ЕКИПИТЕ, ЛИЧНИЯ СЪСТАВ И  
УЧЕНИЦИТЕ В  
СУ „Св. Климент Охридски”, с. Зверино, общ. Мездра



# С Х Е М А

## ЗА ОПОВЕСТЯВАНЕ НА ГРУПИТЕ в СУ „Св. Кл. Охридски”, с. Зверино



## СХЕМА

### ЗА ОПОВЕСТЯВАНЕ НА ЛИЧНИЯ СЪСТАВ

в СУ „Св. Кл. Охридски”, с. Зверино, общ. Мездра



**Сигнали за ранно предупреждение и оповестяване на населението на територията на Република България**

Сигналите за ранно предупреждение и оповестяване на населението на територията на страната са:

- „Национален сигнал за тревога“;
- „Национален сигнал за край на тревогата“;
- „Въздушна опасност“;
- „Отбой от въздушна опасност“.

Те се разпространяват и излъчват посредством:

- Националната система за ранно предупреждение и оповестяване при бедствия чрез акустични сирени;
- Подсистема на автоматизираната система за оповестяване на ГДПБЗН чрез електромеханични сирени;
- Програмите на БНТ, БНР, операторите на радио и телевизионни програми с национално и регионално покритие;
- Радиотранслационните възли / уредби, инсталирани в населените места;
- Локалните автоматизирани системи за оповестяване, експлоатирани в потенциално опасните обекти.

Видът и акустичните характеристики на посочените сигнали, съгласно ПМС №70 от 27.03.2009 г, обн. ДВ бр.26 от 07.04.2009 г., са дадени в таблицата:

№	Наименование на сигнала	Описание	По какво се предава	Бележки
1	„Национален сигнал за тревога“	Непрекъснат вой от акустични сирени с продължителност 3 мин. със скокообразно изменение на честота от 700 до 1000 херца с период на повторение 8 секунди.	Акустични сирени в градовете: София, Варна, Бургас, Русе, Плевен, Кърджали, Смолян, Пазарджик, Пловдив и Монтана.	Излъчва се при бедствие, а два пъти в годината - на 1 април и 1 октомври - за тренировъчни тестове.
2	„Национален сигнал за край на тревогата“	Непрекъснат вой от акустични сирени с продължителност 3 минути с честота 450 херца.	Акустични сирени в градовете: София, Варна, Бургас, Русе, Плевен, Кърджали, Смолян, Пазарджик, Пловдив и Монтана.	Излъчва се след преминаване на опасността от бедствието, а два пъти в годината - на 1 април и 1 октомври - за тренировъчни тестове.
3	„Въздушна опасност“	Непрекъснат вой от акустични и електромеханични сирени с продължителност 3 минути с плавно изменящ се звук през 15 секунди с честота от 100 до 450 херца.	Акустични и електромеханични сирени на територията на цялата страна.	Излъчва се при необходимост и ежегодно на 2 юни за отдаване на почит на Христо Ботев и на загиналите за свободата на България.
4	„Отбой от въздушна опасност“	Непрекъснат вой от електромеханични сирени с продължителност 3 мин. с честота 450 херца.	Акустични и електромеханични сирени на територията на цялата страна.	Излъчва се след преминаване на опасността от въздушно нападение.

До  
Председателя на  
ОбщСС

## ЗАЯВКА

### ЗА НЕОБХОДИМИТЕ ИСЗ

НА СУ „Св. Кл.Охридски”, с. Зверино

ДЕТСКИ ПРОТИВОГАЗИ						ГРАЖДАНСКИ ПРОТИВОГАЗИ					
ДП-1			ДП-2		ОБЩО	ГП					ОБЩО
0	1	2	3	4		0	1	2	3	4	
	18	18	14	16	76			55	30	34	119

Председател на Щаб за координация:.....

Вилия Димова

в СУ „Св. Кл. Охридски”, с. Зверино



**Забележка:**

1. Заявката при възникване на необходимост се представя в съответната община за получаване на ИСЗ.

## СПИСЪК

на видовете имущество на групите

№	ВИДОВЕ ИМУЩЕСТВА	МЯРКА	КОЛИЧЕСТВО
1	2	3	4
<b>1.</b>	<b>Индивидуални средства за защита</b>		
1.1.	Противогази – ГП 1		185
1.2.	Респиратори		29
1.3.	Памучно-марлени превръзки		214
1.4.	Калиев йодит		
<b>2.</b>	<b>Медицинско имущество</b>		
2.1.	Санитарни чанти		3
2.2.	Носилки		2
2.3.	Шини		3
2.4.	Бинт		50
2.5.	Памук		20
<b>3.</b>	<b>Противопожарно имущество</b>		
3.1.	Пожарогасители		17
3.2.	Кофи		20
3.4.	Противопожарни одеала		1
4.	Други		

# ИНСТРУКЦИЯ

за определяне на ръстовете на противогазите  
при получаването им от пунктовете за раздаване

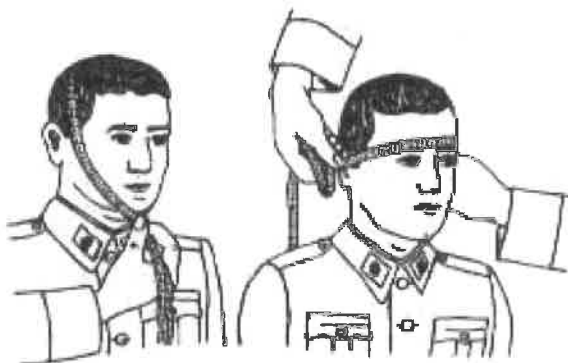
## Определяне на ръста на противогаз БСС-4У и ГП-5

Извършват се две измервания:

- при първото измерване се измерва дължината на линията, която преминава през най високата точка на главата /темето/ под брадата и бузите
- при второто измерване се измерва дължината на линията, която съединява отворстията на двете уши и преминава по челото през надвеждните дъги.

Резултата от двете измервания /в сантиметри/ се събира и се определя ръста на противогаза.

Ръстът на противогаза е изписан на лицевата му част.



ръст на лицевата част	сбор на измерванията в сантиметри
0 /нулев ръст/	до 93 см.
1 /първи ръст/	от 93 до 95 см.
2 /втори ръст/	от 95 до 99 см.
3 /трети ръст/	от 99 до 103 см.
4 /четвърти ръст/	над 103 см.



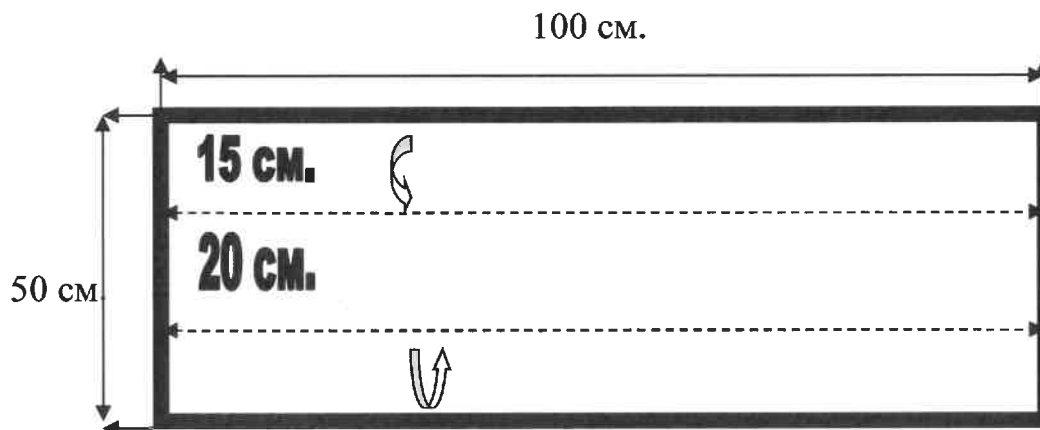
## ИНСТРУКЦИЯ

### ЗА ИЗГОТВЯНЕ НА ПАМУЧНО-МАРЛЕНА ПРЕВРЪЗКА

Памучно-марлената превръзка служи за защита на дихателните пътища при радиоактивно заразяване, при намокряне със сода бикарбонат при заразяване на въздуха с хлор, при напояване с оцет при заразяване на въздуха с амоняк, при напояване със спирт при наличие на бактериални средства във въздуха. Памучно-марлена превръзка се прави от парче марля или друг плат с размери 50x100см. на средата на едната половина на марлята се напластява равномерно памук с дебелина 1-2см. с размери 30x20см.. Стъва се марлята през средата по дължина и се зашива по краищата. След това се прави разрез от двете страни на дължина 30-35см. за да се получат връзки за превързване /съгласно схемата/ Маската трябва да закрива подбрадието, устата и носа до очните вдлъбнатини. завързването става чрез прекръстосване горните превръзки се връзват на темето, а горните на тила.

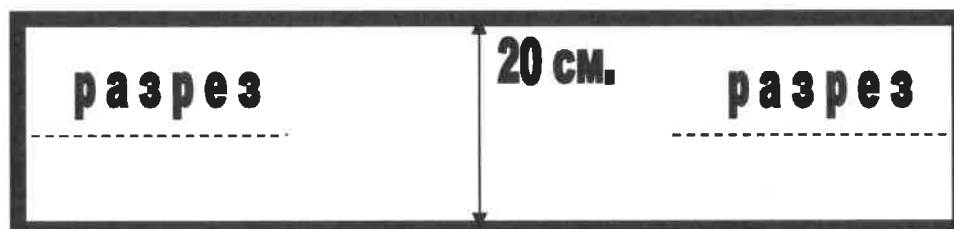
**Фиг. 1**

РАЗМЕРИ НА ИЗБРАНИЯ МАТЕРИАЛ ЗА НАПРАВА НА ПАМУЧНО МАРЛЕНА ПРЕВРЪЗКА



**Фиг. 2**

РАЗМЕРИ НА ИЗРЯЗВАНЕ НА ПАМУЧНО МАРЛЕНАТА ПРЕВРЪЗКА



## **ЗАДЪЛЖЕНИЯ НА ГРУПИТЕ:**

### **1. Група за наблюдение и оповестяване**

- Да организира непрекъснато наблюдение при обявена опасност от бедствия, аварии и в района на училището;
- Да обходи района на обекта веднага след бедствие, авария или катастрофа и да осигури първата информация за пострадали и състоянието на сгради и съоръжения;
- Да подпомага Щаба за координация на при изясняване на цялостната обстановка след бедствие, авария;
- Да информира своевременно Щаба за възникнали промени в обстановката.

### **2. Санитарен пост**

- Да оказва долекарска помощ на пострадали с наличните медицински материали;
- Да подпомага изпратените медицински сили в усилията им за спасяване на живота на пострадалите.

### **3. Група за получаване и раздаване на индивидуални средства за защита (ИСЗ)**

- Да съхранява и обслужва наличните ИСЗ съгласно дадените указания;
- Да води точен отчет на наличните и полагащите се ИСЗ;
- Да създаде необходимата организация за бързото получаване и раздаване на ИСЗ;
- Да изготвят списъци с размерите на необходимите ИСЗ, които да се актуализират;
- Да осигури подръчни средства за защита /памучно-марлени превръзки, кърпи при липса на ИСЗ.

### **4. Група за поддържане и експлоатация на колективните средства за защита /херметизиране на помещения/**

Ако има изградено защитно съоръжение /скривалище или ПРУ/:

- Да поддържа изграденото защитно съоръжение съгласно инструкциите;
- Да направи разчет и разпределение на персонала за настаняване в помещенията на защитното съоръжение при необходимост;
- Да подготвя в случай на необходимост защитното съоръжение за експлоатация;
- Да следи за реда и дисциплината в защитното съоръжение, когато то се използва по предназначение;

Ако няма изградено защитно съоръжение, при необходимост:

- Да определи подходящи за херметизиране помещения в сградата;
- Да организира при необходимост бързото затваряне на вратите, прозорците и отдушниците в сградата;
- Да раздаде предварително осигурените подръчни средства за херметизиране на помещенията ;
- Да организира при необходимост бързото херметизиране на предварително определените помещения;
- Да следи за реда и дисциплината в херметизираните помещения, когато те се използват по предназначение.

**ВСЯКА АНОНИМНА ЗАПЛАХА ЗА ИЗПОЛЗВАНЕ НА ВЗРИВНО УСТРОЙСТВО СЕ  
ПРИЕМА ЗА ИСТИНСКА!**

**ПРЕДПРИЕМАНИ ДЕЙСТВИЯ ПРИ ПОЛУЧАВАНЕ НА СИГНАЛА:**

1. Стремете се да проведете максимално дълъг разговор с подаващия анонимен сигнал, като му задавате въпроси съгласно формуляра. Запазете спокойствие! Вие само получавате сигнала! По никакъв начин не сте застрашени!
2. По възможност правете запис на разговора.
3. В хода на разговора се стремете да попълвате формуляра с цел да се добие конкретна информация кога, къде, какво ще се взриви и евентуално кой ще извърши действието.
4. След приключване на разговора незабавно уведомете ръководителя на обекта, а в негово отсъствие определения ръководен служител, и Единния европейски номер за спешни повиквания 112.

**ФОРМУЛЯР  
ЗА ПОПЪЛВАНЕ НА ИНФОРМАЦИЯТА  
ОТ ЗЛОУМИШЛЕНО ТЕЛЕФОННО ОБАЖДАНЕ**

Дата: ....., час .....

Лице, което получава сигнала: .....

**СЪОБЩЕНИЕ: Запишете точните думи**

--

**КЪДЕ Е БОМБАТА?**

(Да се установи дали отправящия заплахата е запознат със сградата чрез описанието на мястото на разположение на бомбата?)

**КОГА ЩЕ ЕКСПЛОДИРА БОМБАТА?**

ВРЕМЕ	ЧАС	ДАТА
ДРУГИ		

**КАК ИЗГЛЕЖДА ВЗРИВНОТО УСТРОЙСТВО?**

КУФАРЧЕ	ЧАНТА ЗА ПЪТУВАНЕ	КУФАР
КУТИЯ	ДРУГО	