

**Средно училище “Свети Климент Охридски”
с. Зверино, общ. Мездра, обл. Враца**

УТВЪРЖДАВАМ:

ВИЛИЯ ДИМОВА

**ДИРЕКТОР
НА СУ „СВ. КЛИМЕНТ ОХРИДСКИ”,
С. ЗВЕРИНО, ОБЩ. МЕЗДРА**



П Л А Н

**ЗА ЗАЩИТА ПРИ БЕДСТВИЯ
НА СУ „СВ. КЛИМЕНТ ОХРИДСКИ”, С. ЗВЕРИНО,
ОБЩ. МЕЗДРА**

УЧЕБНА 2024/2025 г.



Сигнали за ранно предупреждение и оповестяване на населението на територията на Република България

Сигналите за ранно предупреждение и оповестяване на населението на територията на страната са:

- „Национален сигнал за тревога“;
- „Национален сигнал за край на тревогата“;
- „Въздушна опасност“;
- „Отбой от въздушна опасност“.

Те се разпространяват и излъчват посредством:

- Националната система за ранно предупреждение и оповестяване при бедствия чрез акустични сирени;
- Подсистема на автоматизираната система за оповестяване на ГДПБЗН чрез електромеханични сирени;
- Програмите на БНТ, БНР, операторите на радио и телевизионни програми с национално и регионално покритие;
- Радиотранслационните възли / уредби, инсталирани в населените места;
- Локалните автоматизирани системи за оповестяване, експлоатирани в потенциално опасните обекти.

Видът и акустичните характеристики на посочените сигнали, съгласно ПМС №70 от 27.03.2009 г, обн. ДВ бр.26 от 07.04.2009 г., са дадени в таблицата:

№	Наименование на сигнала	Описание	По какво се предава	Бележки
1	„Национален сигнал за тревога“	Непрекъснат вой от акустични сирени с продължителност 3 мин. със скокообразно изменение на честота от 700 до 1000 херца с период на повторение 8 секунди.	Акустични сирени в градовете: София, Варна, Бургас, Русе, Плевен, Кърджали, Смолян, Пазарджик, Пловдив и Монтана.	Излъчва се при бедствие, а два пъти в годината - на 1 април и 1 октомври - за тренировъчни тестове.
2	„Национален сигнал за край на тревогата“	Непрекъснат вой от акустични сирени с продължителност 3 минути с честота 450 херца.	Акустични сирени в градовете: София, Варна, Бургас, Русе, Плевен, Кърджали, Смолян, Пазарджик, Пловдив и Монтана.	Излъчва се след преминаване на опасността от бедствието, а два пъти в годината - на 1 април и 1 октомври - за тренировъчни тестове.
3	„Въздушна опасност“	Непрекъснат вой от акустични и електромеханични сирени с продължителност 3 минути с плавно изменящ се звук през 15 секунди с честота от 100 до 450 херца.	Акустични и електромеханични сирени на територията на цялата страна.	Излъчва се при необходимост и ежегодно на 2 юни за отлавяне на почит на Христо Ботев и на загиналите за свободата на България.
4	„Отбой от въздушна опасност“	Непрекъснат вой от електромеханични сирени с продължителност 3 мин. с честота 450 херца.	Акустични и електромеханични сирени на територията на цялата страна.	Излъчва се след преминаване на опасността от въздушно нападение.

До
Председателя на
ОбщСС

ЗАЯВКА

ЗА НЕОБХОДИМИТЕ ИСЗ

НА СУ „Св. Кл.Охридски”, с. Зверино

ДЕТСКИ ПРОТИВОГАЗИ						ГРАЖДАНСКИ ПРОТИВОГАЗИ					
ДП-1			ДП-2		ОБЩО	ГП					ОБЩО
0	1	2	3	4		0	1	2	3	4	
	19	14	14	16	63		45	43	18	32	138

Председател на Щаб за координация:.....
Вилия Димова

в СУ „Св. Кл. Охридски”, с. Зверино

Забележка:

1. Заявката при възникване на необходимост се представя в съответната община за получаване на ИСЗ.

Утвърждавам:
 Вилия Димова
 Директор на
 СУ „Св. Климент Охридски“, с. Зверино

ГРАФИК

За провеждане на тренировки, обучение и учебни евакуации, съгласно
 Чл. 36, ал. 2, т. 2, т. 5 от Закона за защита при бедствия и чл. 11, ал. 8, т. 2 от Наредба 8121з-647/2014г. за правилата и нормите за пожарна безопасност при експлоатация на обектите

№	Тема:	Учебни въпроси	дата
1.	Учебна евакуация при пожар Обучение: Средства за пожарогасене	- Възникване на пожар /условно/ - Уведомяване на тел. 112 /условно/ - Организиране и провеждане на евакуация - Оказване на долекарска помощ на пострадали - Гасене пожара с наличните противопожарни уреди Оказване съдействие на пристигналите екипи на ПБЗН Назначение, устройство и работа с наличните средства за пожарогасене. Практическа работа с пожарогасителите	Заб. Първата тренировка се планира и провежда не по-късно от 30.октомври 21.10.2024 г.
2.	Учебна евакуация при земетресение Обучение: Оказване медицинска помощ на пострадали	- Възникване на земетресение /условно/ - Организиране и провеждане на евакуация - Уведомяване на тел. 112 /условно/ - Издирване и спасяване на изостанали ученици и служители - Оказване на долекарска помощ на пострадали - Оказване на съдействие на екипите на ПБЗН и спешна помощ Видове рани и счупвания на крайници. Ред за оказване помощ на пострадал	Втората тренировка се провежда април, май 14.04.2025 г.

Забележка: Съгласно чл. 11 от Наредба 8121з-647/2014г.

- ал. (11) Десет дни преди провеждането на учебна евакуация собствениците или ръководителите на обекта уведомяват писмено съответната районна служба „Пожарна безопасност и защита на населението" (РСПБЗН).

- ал (12) Провеждането на учебните евакуации се удостоверява с протокол.

Изготвил:
 инж. Ани Йолова – отг. БАК

СПИСЪК

на видовете имущество на групите

№	ВИДОВЕ ИМУЩЕСТВА	МЯРКА	КОЛИЧЕСТВО
1	2	3	4
1.	Индивидуални средства за защита		
1.1.	Противогази – ГП 1		185
1.2.	Респиратори		29
1.3.	Памучно-марлени превръзки		214
1.4.	Калиев йодит		
2.	Медицинско имущество		
2.1.	Санитарни чанти		3
2.2.	Носилки		2
2.3.	Шини		3
2.4.	Бинт		50
2.5.	Памук		20
3.	Противопожарно имущество		
3.1.	Пожарогасители		17
3.2.	Кофи		20
3.4.	Противопожарни одеала		1
4.	Други		

ТЕЛЕФОНЕН УКАЗАТЕЛ

№	ИМЕ, ПРЕЗИМЕ И ФАМИЛИЯ	ДЛЪЖНОСТ	ТЕЛЕФОНИ		
			служебен	дома шен	мобилен
ОБЩНСКИ СЪВЕТ ЗА СИГУРНОСТ					
	ДЕЖУРЕН		0910/ 9210		
	ДЕЖУРЕН		112		
	ЕДИНЕН ЕВРОПЕЙСКИ НОМЕР ЗА СПЕШНИ ПОВИКВАНИЯ	ДЕЖУРЕН	112		
	ОУ „ПБЗН” -ВРАЦА	ДЕЖУРЕН	661035 662897 0886404108 Факс: 692525		
ЩАБ ЗА КООРДИНАЦИЯ					
	Председател	Вилия Димова			0898711948
	Заместник – председател	Ани Йолова			0878609659

ИНСТРУКЦИЯ

за определяне на ръстовете на противогазите
при получаването им от пунктовете за раздаване

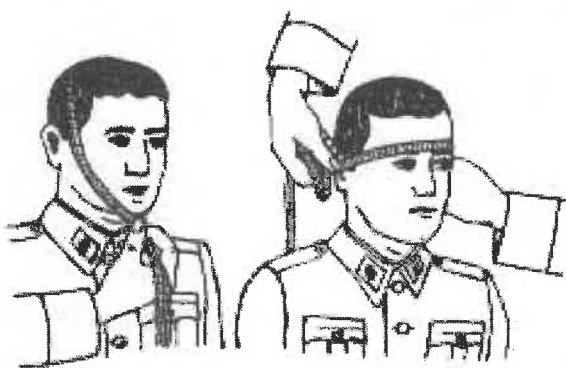
Определяне на ръста на противогаз БСС-4У и ГП-5

Извършват се две измервания:

- при първото измерване се измерва дължината на линията, която преминава през най високата точка на главата /темето/ под брадата и бузите
- при второто измерване се измерва дължината на линията, която съединява отверстията на двете уши и преминава по челото през надвеждните дъги.

Резултата от двете измервания /в сантиметри/ се събира и се определя ръста на противогаса.

Ръстът на противогаса е изписан на лицевата му част.



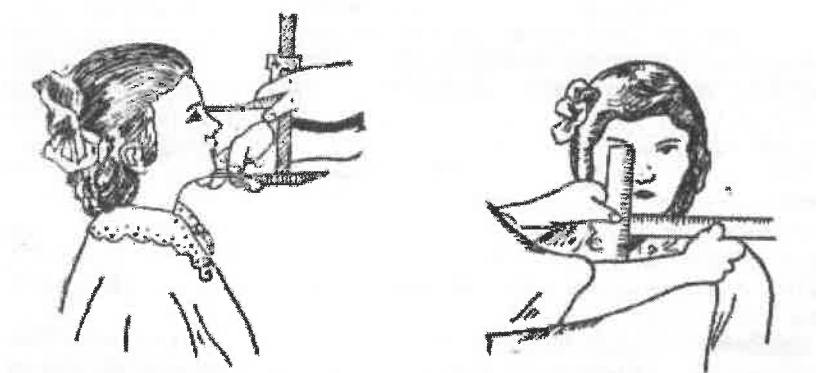
ръст на лицевата част	сбор на измерванията в сантиметри
0 /нулев ръст/	до 93 см.
1 /първи ръст/	от 93 до 95 см.
2 /втори ръст/	от 95 до 99 см.
3 /трети ръст/	от 99 до 103 см.
4 /четвърти ръст/	над 103 см.

**Определяне на ръста на противогаз ПГ-1, ДП-1, ДП-2 и
респиратор МР-70**

Ръстът се определя с ръстомер, като долното му рамо трябва да е закрепено на върха на брадичката, а горното на вдлъбнатото място между веждите над носа.

При липса на ръстомер се измерва разстоянието от върха на брадичката до вдлъбнатината между веждите над носа в сантиметри със шублер или с две линейки. Ръста на противогаза е изписан на лицевата му част.

Противогазите ДП-1 /ръст 0,1 и 2/ са предназначени за деца от 1.5 до 9 години, противогазите ДП-2 /ръст 3 и 4/ са предназначени за деца от 9 до 16 години.



№	вид на противогаза	ръст на лицевата част				
		0	1	2	3	4
1	ПГ-1	-	9.5–11.5 см.	11.6-12.7см	над 12.8 см.	-
2	ДП-1	7.5-8.5 см.	8.5-9.5 см.	9.5-10.5 см.	-	-
3	ДП-2	-	-	-	10.5-11.5 см	11.5-12.5см
4	респиратор	-	до 10.9 см.	10.9-11.9см	над 11.9 см.	

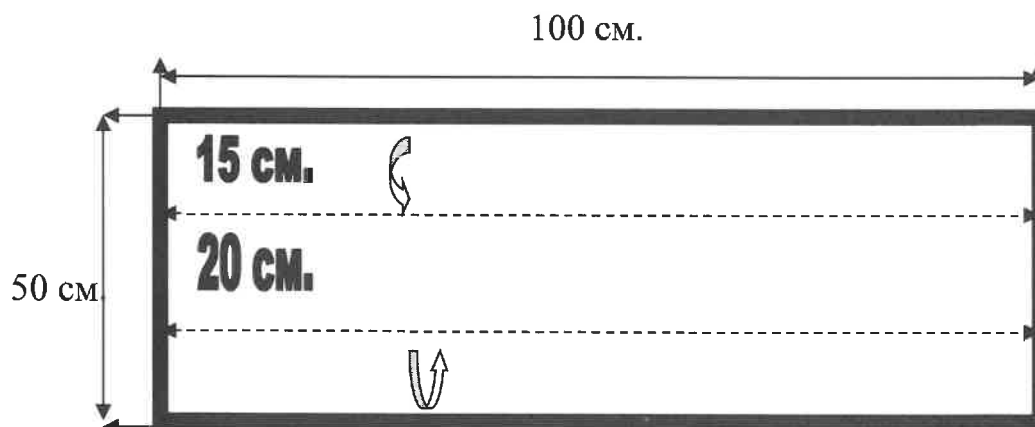
ИНСТРУКЦИЯ

ЗА ИЗГОТВЯНЕ НА ПАМУЧНО-МАРЛЕНА ПРЕВРЪЗКА

Памучно-марлената превръзка служи за защита на дихателните пътища при радиоактивно заразяване, при намокряне със сода бикарбонат при заразяване на въздуха с хлор, при напояване с оцет при заразяване на въздуха с амоняк, при напояване със спирт при наличие на бактериални средства във въздуха. Памучно-марлена превръзка се прави от парче марля или друг плат с размери 50x100см. на средата на едната половина на марлята се напластява равномерно памук с дебелина 1-2см. с размери 30x20см.. Стъва се марлята през средата по дължина и се зашива по краищата. След това се прави разрез от двете страни на дължина 30-35см. за да се получат връзки за превързване /съгласно схемата/ Маската трябва да закрива подбрадието, устата и носа до очните вдлъбнатини. завързването става чрез прекръстосване горните превръзки се връзват на темето, а горните на тила.

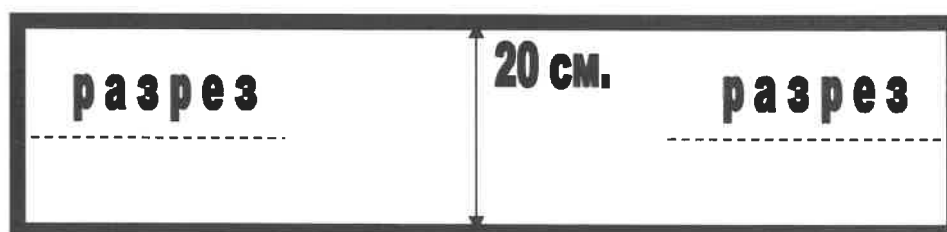
Фиг. 1

РАЗМЕРИ НА ИЗБРАНИЯ МАТЕРИАЛ ЗА НАПРАВА НА ПАМУЧНО МАРЛЕНА ПРЕВРЪЗКА



Фиг. 2

РАЗМЕРИ НА ИЗРЯЗВАНЕ НА ПАМУЧНО МАРЛЕНАТА ПРЕВРЪЗКА





За защита на очите се използват очила, като най-добре защитават по плътно прилепващите към лицето, като например очила за плуване, за скиори, за мотористи и др.

Към подръчните средства за защита на кожата се отнасят всекидневното облекло, херметизирано с допълнителни приспособления /нагръдник, качулка, ръкавици/ освен това широко се използват гумираните и брезентовите пелерини и наметала, наметала и пелерини от синтетичен материал.

Нехерметизирани места на всекидневното облекло гръдния отвор, долния край на куртката, самото съединенията на ръкавите с ръкавиците и долния край на панталоните с обувките.

Херметичността на гръдния отвор се осъществява, чрез нагръдник /плътна тъкан във вид на правоъгълник с дължина 80 см. и ширина 25 см. В долния и горния край се зашиват превръзки.

Шията и откритите части на главата се защитават с качулка, шапка или най обикновена кърпа за глава.

Херметичността на облеклото в местата на свързване на куртката /сакото/ с панталона, ръкавите с ръкавиците, долния край на панталона с обувките се постига чрез допълнително пристягане и привързване.

Всички подръчни средства за защита на дихателните органи и кожата осигуряват само временна защита. Но ако те се поставят навреме и умело и при това се спазят правилата за поведение в заразена местност, може значително да се намали въздействието върху организма на радиоактивните и отровните вещества.

ЗАДЪЛЖЕНИЯ НА ГРУПИТЕ:

1. Група за наблюдение и оповестяване

- Да организира непрекъснато наблюдение при обявена опасност от бедствия, аварии и в района на училището;
- Да обходи района на обекта веднага след бедствие, авария или катастрофа и да осигури първата информация за пострадали и състоянието на сгради и съоръжения;
- Да подпомага Щаба за координация на при изясняване на цялостната обстановка след бедствие, авария;
- Да информира своевременно Щаба за възникнали промени в обстановката.

2. Санитарен пост

- Да оказва долекарска помощ на пострадали с наличните медицински материали;
- Да подпомага изпратените медицински сили в усилията им за спасяване на живота на пострадалите.

3. Група за получаване и раздаване на индивидуални средства за защита (ИСЗ)

- Да съхранява и обслужва наличните ИСЗ съгласно дадените указания;
- Да води точен отчет на наличните и полагащите се ИСЗ;
- Да създаде необходимата организация за бързото получаване и раздаване на ИСЗ;
- Да изготвят списъци с размерите на необходимите ИСЗ, които да се актуализират;
- Да осигури подръчни средства за защита /памучно-марлени превръзки, кърпи при липса на ИСЗ.

4. Група за поддържане и експлоатация на колективните средства за защита /херметизиране на помещения/

Ако има изградено защитно съоръжение /скривалище или ПРУ/:

- Да поддържа изграденото защитно съоръжение съгласно инструкциите;
- Да направи разчет и разпределение на персонала за настаняване в помещенията на защитното съоръжение при необходимост;
- Да подготвя в случай на необходимост защитното съоръжение за експлоатация;
- Да следи за реда и дисциплината в защитното съоръжение, когато то се използва по предназначение;

Ако няма изградено защитно съоръжение, при необходимост:

- Да определи подходящи за херметизиране помещения в сградата;
- Да организира при необходимост бързото затваряне на вратите, прозорците и отдушниците в сградата;
- Да раздаде предварително осигурените подръчни средства за херметизиране на помещенията ;
- Да организира при необходимост бързото херметизиране на предварително определените помещения;
- Да следи за реда и дисциплината в херметизираните помещения, когато те се използват по предназначение.

**ВСЯКА АНОНИМНА ЗАПЛАХА ЗА ИЗПОЛЗВАНЕ НА ВЗРИВНО УСТРОЙСТВО СЕ
ПРИЕМА ЗА ИСТИНСКА!**

ПРЕДПРИЕМАНИ ДЕЙСТВИЯ ПРИ ПОЛУЧАВАНЕ НА СИГНАЛА:

1. Стремете се да проведете максимално дълъг разговор с подаващия анонимен сигнал, като му задавате въпроси съгласно формуляра. Запазете спокойствие! Вие само получавате сигнала! По никакъв начин не сте застрашени!
2. По възможност правете запис на разговора.
3. В хода на разговора се стремете да попълвате формуляра с цел да се добие конкретна информация кога, къде, какво ще се взриви и евентуално кой ще извърши действието.
4. След приключване на разговора незабавно уведомете ръководителя на обекта, а в негово отсъствие определения ръководен служител, и Единния европейски номер за спешни повиквания 112.

**ФОРМУЛЯР
ЗА ПОПЪЛВАНЕ НА ИНФОРМАЦИЯТА
ОТ ЗЛОУМИШЛЕНО ТЕЛЕФОННО ОБАЖДАНЕ**

Дата:, час

Лице, което получава сигнала:

СЪОБЩЕНИЕ: Запишете точните думи

--

КЪДЕ Е БОМБАТА?

<p>(Да се установи дали отправящия заплахата е запознат със сградата чрез описанието на мястото на разположение на бомбата?)</p>
--

КОГА ЩЕ ЕКСПЛОДИРА БОМБАТА?

ВРЕМЕ	ЧАС	ДАТА
ДРУГИ		

КАК ИЗГЛЕЖДА ВЗРИВНОТО УСТРОЙСТВО?

КУФАРЧЕ	ЧАНТА ЗА ПЪТУВАНЕ	КУФАР
КУТИЯ	ДРУГО	

ЗАЩО ПРАВИТЕ ТОВА?

--

КОЙ СТЕ ВИЕ?

ОРГАНИЗАЦИЯ..... **ИМЕ**

КЪДЕ СТЕ В МОМЕНТА?

--

ОСНОВНИ ПОДРОБНОСТИ: (Заградете верния отговор)

НАЧИН НА ОБАЖДАНЕ ЧРЕЗ ТЕЛЕФОН:

НОМЕР НА ТЕЛЕФОНА (АКО МОЖЕ ДА СЕ ИНДЕТИФИЦИРА):

ПЛАТЕН	ЧАСТЕН	ВЪТРЕШЕН	МОБИЛЕН
---------------	---------------	-----------------	----------------

БРОЙ ПОЗВЪНЯВАНИЯ НА ОБАЖДАЩИЯ СЕ?

САМОЛИЧНОСТ НА ОБАЖДАЩИЯ СЕ: Пол: **Възраст:**

ГЛАСОВИ ХАРАКТЕРИСТИКИ		ГОВОР		ФОНОВ ШУМ
- силно	- меко	- бързо	- бавно	- тих
- повишено	- дълбоко	- далечно	- деформирано	- смесен
- дрезгаво	- любезно	- заекващо	- носово	- влаков
- нетрево	- друго	- слято	- друго	- музикален
				- гласов
				- кухненски
				- самолетен
				- животински
				- офисно-
				- машинен
				- заводско-
				- машинен
				- трафиков
				- парти
				- друг
АКЦЕНТ		МАНИЕР		
- местен	- чужд	- спокойно	- ядосано	
		- логично	- нелогично	
		- разбираемо	- неразбираемо	
		- обмислено	- емоционално	
		- добродетел	- смешно	
			- точно	
		- разсеяно		
ДИАЛЕКТ				
- северняшки	- трънски			
- македонски	- шопски			
- твърд	- мек			
- тракийски	- черноморски			
НАЧИН НА ГОВОРЕНЕ	Отлично	Добре	Задоволително	Лошо

**Средно училище “Свети Климент Охридски”
с. Зверино, общ. Мездра, обл. Враца**

УТВЪРЖДАВАМ:

ВИЛИЯ ДИМОВА

**ДИРЕКТОР
НА СУ „СВ. КЛИМЕНТ ОХРИДСКИ”,
С. ЗВЕРИНО, ОБЩ. МЕЗДРА**

П Л А Н

**ЗА ЗАЩИТА ПРИ БЕДСТВИЯ
НА СУ „СВ. КЛИМЕНТ ОХРИДСКИ”, С. ЗВЕРИНО,
ОБЩ. МЕЗДРА**

УЧЕБНА 2024/2025 г.

I. ОБЩИ ПОЛОЖЕНИЯ

Плана е разработен на основание чл. 36, т.1 от Закона за защита при бедствия

1. Характеристика на района

Община Мездра, в т.ч. с. Зверино, е разположена в северозападната част на България област Враца, върху площ 518 кв. км. Характеризира се с пресечено хълмист терен и надморска височина от 200 до 500 м. В общината се развиват различни дялове на промишлеността. Промислените обекти обуславят екологичната обстановка. Видовете замърсители са въглероден диоксид, въглеродороди, серен двуокис, оловни аерозоли и прах. На територията на с. Зверино могат да възникнат следните стихийни природни бедствия и крупни производствени аварии, радиационно замърсяване, градушки, крупни катастрофи с автомобилен и железопътен транспорт, свлачища, силни бури и др.

Сградата на училището е строена на няколко етапа: първи етап - 1940 година; втори етап - 1965 година; трети етап - 1985 година. Използва се цялата сграда.

2. Строителна характеристика на училището

Обща площ, м ²	13 125,42 кв. м
Застроена площ, м ²	1 455,42 кв.м
Незастроена площ, м ²	11 670 кв. м
Брой на сградите /секциите/	3
Етажност на всяка от тях	I сек.- 3 етажа, II сек.- 4 етажа, III сек. – 2 етажа
Степен на пожароопасност	трета
Тип строителство съгласно чл. 123 от Наредба №5 / 21.05.2001 г.	монолитно
Подземни етажи /брой, характеристика/	един - парокотелно, складове, маза
Полуподземни етажи /характеристика/	
Първи етаж /характеристика/	архив, актова зала, лекарски кабинет, кабинети, стаи
Втори етаж /характеристика/	Столова, физкултурен кабинет, административни кабинети, кабинети и класни стаи
Трети етаж /характеристика/	Библиотека, кабинети, хранилища и класни стаи
Четвърти етаж /характеристика/	Кабинети и класни стаи
Подпокривно пространство /характеристика/	Таванско помещение
Наличност на:	
Скривалище /вместимост - брой хора/
Скривалището се ползва от:
Противорадиационно укритие /вместимост - брой хора/
Противорадиационното укритие се ползва от:

3. Училището е разположено в

близост до:

- ЖП гара	ЖП гара Зверино, ж.п. линия София - Мездра
- Главен път с интензивно движение	Да, София - Мездра
- Язовир /заливна зона/	не
- Речна заливна зона	Река Искър, река Златица и река Джерньовница
- Други хидротехнически съоръжения	МВЕЦ

	Елисейна
- Хвостохранилища	
- Предприятия с рискови производства /взривоопасни, пожароопасни, произвеждащи или работещи с промишлени отровни вещества, йонизиращи лъчения и др./	не
Други опасности:	
- Свлачищни терени	да
-
-
-

4 . Училището има общо личен състав

- От тях:
- Ученици - 169
 - Учители – 24
 - Друг персонал - 8

ЦЕЛОДНЕВНО

- Първа смяна:
- Ученици - 169
 - Учители – 24
 - Друг персонал - 8

- Втора смяна:
- Ученици - 108
 - Учители – 24
 - Друг персонал - 8

II. ЦЕЛИ НА ПЛАНА

1. Да създаде организация за управление на СУ „Св. Климент Охридски“ при възникване на бедствия или техногенни аварии.
2. Да определи и разпредели отговорностите и задачите на органите за ръководство на СУ „Св. Климент Охридски“ и персонала при възникване на бедствие или техногенна авария.
3. Да създаде условия за провеждане на защитни и спасителни мероприятия за персонала и учениците.

III. ВЪЗМОЖНИ БЕДСТВИЯ И АВАРИИ В УЧИЛИЩЕТО И ПРОГНОЗА ЗА ПОСЛЕДСТВИЯТА ОТ ТЯХ

На територията на с. Зверино могат да възникнат следните бедствия, аварии и катастрофи: земетресения, наводнения, снегонавявания и обледнявания, пожари, промишлени аварии, радиационни аварии, терористична дейност.

1. ЗЕМЕТРЕСЕНИЯ

Земетресението е едно от най-опасните и непредсказуеми стихийни бедствия. То възниква в следствие на подземни удари (гласъци) и размествания на земната повърхност, предзвикани от съществуващите напрежения в Земята.

Силата на земетресението съвременната наука оценява посредством две скали – магнитудна скала на Рихтер, свързана с отделената сеизмична енергия, и скалата на сеизмичните интензивности – по Медведев-Шпонхойер-Карник (МШК-64).

Територията на гр. Враца, на община Мездра, в т.ч. и на с. Зверино, попада в сеизмична зона от второстепенно значение, където максималните земетресения се очакват до IV степен по скалата на Рихтер.

2. НАВОДНЕНИЯ

Наводненията представляват временно заливане на значителна част от земната повърхност. Наводненията възникват при обилни валежи и интензивно снеготопене. Същите могат да настъпят от преливане на водата, при частично или пълно разрушаване на стените и дигите на язовири и образуване на високи води в реките. Наводненията могат да настъпят от земетресения, в резултат на което се пропукват стени на язовири, водохранилища и други водоеми.

Потенциалната опасност за населението на с. Зверино са реките: Искър, Златица и Джернъовница, които при проливни дъждове може да излязат от коритата си и да залееят определени участъци от селото. СУ „Св. Климент Охридски“ е отдалечено на безопасно разстояние от тези реки.

3. СНЕГОНАВЯВАНИЯ И ОБЛЕДЕНЯВАНИЯ

При обилни снеговалежи, придружени с ветрове и имайки предвид пресечения характер на релефа, ще се затрудни или блокира напълно (частично) движението по пътната мрежа на определени райони в селото.

Възможно е да се създаде сложна за пътуващите ученици и хора обстановка, с опасни заледени участъци, преспи от сняг, катастрофирали МПС, затрупани автомобили и измръзвания

и наранявания на хора.

Очаква се по далекопроводите с високо напрежение да се получат аварии, с което ще се наруши електроснабдяването в селищата в района, предприятията и учрежденията, ще бъде сериозно нарушено водоснабдяването и нормалната жизнена дейност на населението.

След валежи и падане на температурите, придружени с бурни ветрове, е възможно да се обледят и скъсат електропроводите – ниско и високо напрежение.

Вследствие на усложнената метеорологична обстановка и обилния снеговалеж и снегонавявания е възможно образуване на големи преспи, което би затруднило комуникацията на училището, както и подходът и изходът от него. Това в най-голяма степен представлява опасност, ако в училището възникне аварийна ситуация, за овладяването на която ще е необходима външна намеса. Снегонавяванията могат да го изолират и затруднят получаването на външна помощ при необходимост. Основна задача на персонала е да поддържа достатъчна степен на проходимост в подходите и изходите на сградата. Изисква се да има организационна готовност за минимизиране на последиците. Снегонавяванията могат да предизвикат значително натоварване на покривната конструкция на сградата. Основна задача на персонала при обледеняване, комбинирано със силен вятър е почистването и опесъчаването на района пред и двора на училището. При снеготопене се образуват ледени висулки, които са сериозна опасност за преминаващите в близост до фасадата на училището. Необходимо е персоналът да ограничи преминаването на хора и да отстрани своевременно топящите се висулки.

4. ПОЖАРИ

Особености в строителството на жилищни и обществени сгради, въвеждането на нови строителни материали и пожароопасни технологии, изграждането на крупни промишлени обекти, складове и складови бази, изискват създаването на съвременни технически и гасителни средства и промяна на способите и начините за гасене на пожари.

Наличието на бензиностанция и газостанция в с. Зверино представляват потенциална опасност от възникване на пожари в района на селото.

Сложната обстановка при големи пожари изисква да се създаде стройна организация на ръководство и взаимодействие.

Пожарите в сгради с масово пребиваване на хора, каквото е СУ „Св. Климент Охридски“, се причиняват основно от човешка дейност – неспазване на технически мерки за безопасност и неизправни съоръжения, работещи без контрол отоплителни уреди, палене на открит огън и по - рядко от природни явления – мълнии.

Класификация на причините за възникване на пожари:

I група - Пожари, предизвикани в резултат от нарушаване на правилата за пожарната безопасност и на изискванията на действащите нормативни документи.

II група - Пожари, предизвикани в резултат от небрежност и от неправилна работа с открит огън или уреди и оборудване отделящи топлина.

III група - Пожари в резултат от палежи.

IV група - Пожари, възникнали от действието на природни явления.

5. КРУПНИ ПРОМИШЛЕНИ АВАРИИ

Промислената авария е внезапна технологична повреда на машини, съоръжения и агрегати, съпроводена със спиране или сериозно нарушаване на технологичния процес, с взривове, събаряне на стени, образуване на пожари, замърсяване на околната среда, разрушения, жертви или заплахи за живота и здравето на населението.

Износеното техническо оборудване на фирмите и ниската технологична дисциплина са предпоставка за възникване на различни по характер и мащаби аварии, част от които крупни, съпроводени с разрушения на отделни технологични линии или цели обекти, свързани със

заразяване с промишлени отровни вещества на големи райони и предизвикване на човешки жертви.

Най-сериозни последствия биха възникнали при авария в обектите, работещи с промишлени отрови и в други предприятия на промишлеността, които при пожари и взривове предизвикват отделяне на токсични газове.

Предпоставка за възникване на авария в района на училището е близостта до сградата на Хранилището за газови бутилки за парното отопление...

Основните ПОВ, които представляват опасност при авария са: амоняк, хлор, серен двуоксид, серен триоксид, сероводород, серовъглерод, хлороводород, формалдехид, винилхлорид, акролейн, етилен, пропилен и други.

6. АВАРИЯ В АЕЦ “КОЗЛОДУЙ”

АЕЦ “Козлодуй” е разположен на около 100 км северно от с. Зверино.

Радиоактивното замърсяване се формира от изхвърлените при аварията радиоактивни вещества, състоящи се от продуктите на делението на ядреното гориво, съставляващи около 250 вида радиоактивни изотопи. Изхвърлените при аварията радиоактивни вещества се издигат на височина няколкостотин метра до няколко километра, отнасят се от въздушните течения на големи разстояния и се отлагат върху повърхността, почвата, растителността, водата и храните от растителен и животински произход.

Това налага своевременно провеждане на комплекс от защитни мероприятия за населението от селото и училището: информиране и получаване на указания за поведение и действие, укриване, херметизация на помещения, използване на индивидуални средства за защита, йодна профилактика, евакуация от засегнатия район, дозиметричен контрол, оказване на медицинска помощ на пострадали.

IV. МЕРКИ ЗА ЗАЩИТА НА ПРЕБИВАВАЩИТЕ

ОСНОВНИ ЗАЩИТНИ МЕРКИ

1. Разработване и подържане на план за защита при бедствия.
2. Предупреждение и оповестяване при бедствие.
3. Изпълнение на неотложни мерки за намаляване на въздействието от бедствието.
4. Издирване и спасяване на пострадали.
5. Оказване на медицинска, психологическа помощ и транспортиране на пострадалите в болнични заведения.
6. Своевременно информиране при възникване на кризисна ситуация:
 - **Единен европейски номер за спешни повиквания – 112**денонощно - дежурен при Общински съвет за сигурност – гр. Мездра на телефон 0910/ 9210.

ЗАЩИТНИ МЕРКИ ПРИ ЗЕМЕТРЕСЕНИЯ

1. Предварително се определя наличие в близост на обекти, които при земетресение биха предизвикали вторични поражения.
2. При възникване на трясучка учителите, учениците и помочен персонал намиращи се в помещения се прикриват на подходящи места до преминаване на труса.
3. След преминаване на труса всички се евакуират и застават на открито място, отдалечени от сгради, съоръжения и електропроводи.
4. Извършва се проверка на хората. При наличие на изостанали се организира тяхното

издирване и спасяване.

5. Оказва се долекарска помощ на пострадали и транспортиране в болнични заведения.

6. Организира се наблюдение за уточняване на обстановката в обекта - пострадали, пропуквания, разрушения, пожари, повреди по комунално-енергийната система и др., и определя пътищата за извеждане на персонала.

7. По възможност се осигурява храна, вода и подслон на персонала.

8. След първия трус не е препоръчително влизане в сградите за време от 2 до 4 ч. защото са възможни вторични трусове.

9. Извършва се възстановяване на комунално енергийната система и производството, ако са нарушени в следствия на земетресението.

ЗАЩИТНИ МЕРКИ ПРИ НАВОДНЕНИЕ

1. Предварително се извършва прогнозна оценка за въздействие от наводнение върху обекта.

2. Определят се сигнали за оповестяване на персонала.

3. Определят се органи и сили, с които ще си взаимодействат.

4. Ред за действие:

4.1. При опасност от наводнение директора на училището:

4.1.1. Организира дежурство с цел наблюдение територията на обекта за установяване началото на наводнението;

4.1.2. Осигурява изпълнението на всички решения, взети от Общинския съвет за сигурност и управление за кризи /ако се отнасят за обекта/

4.1.3. Организира се изнасянето на ценно имущество и документи от помещенията, в които има опасност от наводнение;

4.1.4. Организира временно прекратяване на работата в помещения и участъци, застрашени от наводнение;

4.1.5. Доуточняват се маршрутите и местата за установяване до преминаване на опасността.

4.1.6. При възможност се изготвят диги от чували и пясък на застрашените участъци.

4.2. След възникване на наводнение:

4.2.1. Оповестява личния състав;

4.2.2. Прекратява се работата;

4.2.3. Прави проверка на изведените хора. Ако има липсващи, организира издирването им в сградите;

4.2.4. Организира своевременно извеждане на персонала и учениците на безопасно място и се дават указания за тяхното поведение съобразно конкретната обстановка. Персонала и учениците се евакуират във високи сгради или високи участъци от местността;

4.2.5. Оказва се долекарска помощ на пострадали, при възможност се осигурява храна, вода и подслон на евакуираните;

5. След преминаване на наводнението се възстановява комунално енергийната система и производството. При наличие на наводнени сгради и съоръжения се отводняват.

ЗАЩИТНИ МЕРКИ ПРИ СНЕЖНИ БУРИ, ПОЛЕДИЦИ И ОБЛЕДЕНЯВАНИЯ

1. При силни снежни бури и ниски температури се прекратяват учебните занятия на открито, при необходимост извършване на дейностите на открито от служителите се организира посменен режим, като им се осигурява почивка и топли напитки. Води се точна информация колко служители и къде работят.

3. Директорана училището организира извършването на почистването и опесъчаването на пътищата на обекта.

4. Директорана училището организира транспортирането на учениците до место

живеенето.

5. При невъзможност за придвижване до место живеенето, организира настаняването на учениците в подходящи условия и изхранването им до осигуряване на възможността за завръщането им по домовете.

6. Организира осигуряването на първа и лекарска помощ при необходимост.

ЗАЩИТНИ МЕРКИ ПРИ ВЪЗНИКВАНЕ НА АВАРИИ С ХИМИЧНИ ОПАСНИ ВЕЩЕСТВА

1. Организира се събиране на информация за часа на аварията, вида и количеството на изтеклите /изхвърлените/ в околната среда токсични вещества, посоката и скоростта на вятъра и вертикалната устойчивост на въздушните маси, отдалечеността на обекта.

2. Незабавно се оповестява персонала и се дават указания за поведение и действия.

Ако параметрите на аварията позволяват извеждане от сградата :

1. Организира се максимално бързото извеждане на личния състав от сградата и застрашения район в посока перпендикулярна на разпространението на токсичния облак на безопасно място съгласно указанията на специализираните органи. Придвижването се извършва с наличните транспортни средства или пеша.

2. Организира се своевременното раздаване на наличните ИСЗ и памучно-марлени превръзки за защита на дихателните органи и се съответните разтвори за неутрализиране на промишлените отровни вещества.

3. Осигурява се първа долекарска помощ при необходимост и взема мерки за транспортиране на пострадалите до болнично заведение.

Ако параметрите на аварията не позволяват извеждане от сградата:

1. Организира се своевременното затваряне на вратите, прозорците, отдушниците и херметизирането на предварително определените за целта помещения с подръчни средства и материали.

2. Организира се своевременното раздаване на наличните ИСЗ и памучно-марлени превръзки за защита на дихателните органи и съответните разтвори за неутрализиране на промишлените отровни вещества.

3. Осигурява се първа долекарска помощ в случаите, когато има обгазени и пострадали и се вземат мерки за транспортирането им в болнично заведение.

Действия след приключване на аварията:

1. Проветряват се всички помещения, при необходимост се изискват замервания на въздуха за опасни вещества от специализираните органи.

2. Извършва се измиване на коридори, помещения и съоръжения с вода и миещи препарати.

МЕРКИ ЗА ЗАЩИТА ПРИ ПОЖАРИ

При пожар Щаба за изпълнение на плана за защита при бедствия извършва следните действия: - незабавно съобщение на службите за пожарна безопасност и защита на населението – ЕЕНСП -112 - съобщение на намиращите се в сградата за необходимостта от евакуация: ПРИ ПОЖАР - присъстващите в сградата се известяват и евакуират в следната последователност: - съседни помещения и зони на тази, в която е възникнал пожарът; - помещения и зони, намиращи се на по-горни етажи от застрашения. Известяването се извършва в следната последователност: - по телефон; или по мобилен телефон. При известяване на РС "ПБЗН" се съобщава следното: - длъжност и фамилия; - име на обекта; - какво се е запалило, има ли застрашени хора. Действия за локализиране на пожар и за свеждане на опасностите и щетите до минимум. При пожар: - гасене на огнището на запалване (пожар) чрез преносимите уреди за първоначално пожарогасене; - изключване на електрическото хранване на етажа (сградата) -

- след пристигане на "ПБЗН" се свежда информация за евакуацията, извършените действия по пожарогасенето и други, при поискване.

ЗАЩИТНИ МЕРКИ ПРИ АВАРИЯ В ЛЕЦ ИЛИ ТРАНСГРАНИЧНИ РАДИОАКТИВНИ ЗАМЪРСЯВАНИЯ

Информацията за възникнала радиационна авария се получава само от компетентните органи. До настъпването на радиоактивното замърсяване се извършват следните подготвителни мероприятия:

1. Извършва се инструктиране на личния състав за поведението при радиационна авария.
2. Извършва се херметизация на врати, прозорци, отдушници, климатици с цел недопускане навлизане на радиоактивни вещества в помещенията. Подготвят се помещения които могат да се използват като противорадиационни укрития /приземни и подземни етажи.
3. Ограничава се работата и учебните занятия на открито, както и всички дейности, изискващи събирането на много хора на едно и също място.
4. Всички служители се осигуряват и имат готовност за използване на противогази или памучно марлени превръзки.
5. Създават се запаси от бутилирана вода и консервирани храни.

Дейности при настъпване на радиоактивно замърсяване. Сигнал за замърсяване се получава от националната система за оповестяване и съобщения на компетентните органи.

1. Незабавно учениците и персонала поставят подготвените ИСЗ.
2. Ако има указания от Министерството на здравеопазването се използват таблетки с калиев йодид.
3. Преустановява се учебната сейност на открито. При необходимост от дейности на открито се провеждат само най-наложителните за кратко време.
4. Извършва се измиване на дворовете на обекта с вода с цел да не се вдига прах.
5. Вътрешни помещения се измиват с вода и миешки препарати.
6. В стола на обекта се предлагат само бутилирана вода и консервирани храни.
7. В сградите и помещенията се влиза след почистване /изтупване/ на горните дрехи.
8. Вода от водопроводната мрежа се използва само ако има разрешение от компетентните органи.
9. Ежедневно с учителите и учениците се провежда инструктаж за поведение в условия на радиоактивно замърсяване и се контролира спазването на предвидените мерки.

ЗАЩИТНИ МЕРКИ ПРИ ЗАПЛАХА ОТ ИЗПОЛЗВАНЕ НА ВЗРИВНО УСТРОЙСТВО В ОБЕКТ СУ „СВ. КЛИМЕНТ ОХРИДСКИ“, С. ЗВЕРИНО

ПЛАН ЗА СИГУРНОСТ

Съгласно чл. 3 от Наредба № 8121з-1225/27.09.2017 г. за видовете обекти по чл.23, ал. 1 от Закона за противодействие на тероризма

1. Настоящият План съдържа мерки за противодействие на тероризма, минималните изисквания към тези мерки и реда за упражняване на контрол.

2. Всяка заплахата за използване на взривно устройство (ВУ) се приема за истинска.
3. Източници на получаване на заплахата:
 - 3.1. В случай че заплахата се получила от служител на обекта по телефон, служителят, приел обаждането:
 - а) в никакъв случай не подценява заплахата, а я приема като истинска;
 - б) провежда максимално подробен разговор с подаващия сигнала, с цел да се добие

конкретна информация кога, къде, какво ще се взриви и евентуално кой ще извърши действието, както и друга релевантна информация, като по възможност се прави запис на разговора и линията се оставя отворена;

в) придобитата в хода на разговора информация се попълва във формуляр, съгласно приложението (Виж Приложение 12).

3.2. В случай че заплахата се получава чрез електронна поща съобщението се запазва, като получателят:

а) записва или в отделен текстови файл запазва следните данни:

- имейл адрес на подателя;
- текста на съобщението;
- имейл адрес на получателя;
- време (час и часова зона), в което е получено съобщението;
- адреси на други получатели, ако са налични.

б) прави снимка на екрана/screenshot, като при възможност се прави снимка и с телефон, камера или др.

в) снимката не се споделя и разпространява без съгласуване с компетентните органи.

3.3. При получаване на съобщение в социални мрежи незабавно се прави снимка на екрана/screenshot или снимка с друг телефон, предвид възможността за изтриване/коригиране на подобни съобщения.

3.4. При получаване на заплахата по електронен път:

а) не се отговаря на съобщението;

б) не се отварят линкове или прикачени файлове към имейла или съобщението;

в) не се правят опити за препращане, копиране или други действия с полученото съобщение без съгласуване с компетентните органи.

3.5. В случай че заплахата е получена писмено през писмо на хартиен носител, служителят отворил плика запазва писмото, като го оставя на място и не докосва повече листа и плика. Запазването на оригиналния вид на кореспонденцията е необходимо за последващи действия на разкриване на извършителя.

4. Служителят, приел обаждането или получил съобщението, незабавно информира ръководителя на обекта или изрично определен от него ръководен служител.

5. Незабавно се уведомява Единният европейски номер за спешни повиквания 112, като се посочват местоположението и вида на обекта, времето на получаване на заплахата, както и типа на медията, използвана за подаване на заплахата (социална мрежа, чат приложение като Viber, Telegram, WhatsApp и др.), профилът на изпращащия заплахата, времето на получаване и целият текст на съобщението.

6. Дискретно, с цел да не създава паника за получената заплаха, се уведомяват служителите от обекта, като:

1) служителите, предварително определени за участие в оглед на обекта, се събират на определеното за това място, съгласно плана за сигурност на обекта;

2) останалите служители продължават да изпълняват задълженията си без да се прекъсва работният/учебният процес, като извършват бърз оглед на помещенията и площите, в които се намират, за наличие на предмети, пакети или багажи със съмнение за ВУ;

3) при установяване на съмнителни предмети незабавно се извеждат намиращите се в близост до тях хора и се уведомява ръководителят на обекта или определеният от него ръководен служител;

4) охраната на обекта или служителите на обекта осигуряват безопасен периметър около

съмнителния предмет до пристигане на полицейските служители на място.

7. Предмети, пакети или багажи със съмнение за ВУ:

- 1) вещи (предмет, пакет, чанта, раница, куфар и други), на които не може незабавно да бъде установен собственикът;
- 2) през опаковката на предмета се забелязват електронни и/или електро-механични превключватели, дисплеи, светлинни индикатори, проводници и/или други демаскиращи признаци на ВУ.

8. При пристигане на полицейски служители на място, ръководителят на обекта, а в негово отсъствие изрично определеният от него ръководен служител, ги посреща и информира за получения сигнал, както и за предприетите до момента действия, и изпълнява техните разпореждания.

9. Спира се достъпът на външни лица до сградата на обекта, като се допуска контролирано извеждане (проверка на хора и багажи).

10. Групата от служители на обекта, определени за оглед, съвместно с пристигналите на място полицейски служители, провеждат оглед на площи и достъпни за външни лица помещения в обекта.

11. При отсъствие на изоставени съмнителни предмети, пакети, багажи и/или други възможни компоненти на ВУ:

- 1) се изготвя двустранен констативен протокол между органите на полицията и ръководителя на обекта, а в негово отсъствие с определения от него ръководен служител, за резултатите от извършения оглед;
- 2) не се предприемат мерки по извеждане на хора от сградата;

12. В случаите, когато ръководителят на обекта откаже да изпълни разпорежданията на полицейския орган, служителите на МВР дават становище в двустранния констативен протокол относно безопасността за продължаване на дейностите в обекта.

13. В случай, че ръководителят на обекта откаже извършването на проверка за наличие на ВУ и/или откаже извеждането на хората от обекта, на същия се съставя акт за неизпълнение на полицейско разпореждане по смисъла на чл. 257 от Закона на Министерството на вътрешните работи.

14. При откриване на съмнителен предмет, пакет или багаж при огледа, същия не се доближава или докосва.

15. По линия на оперативните дежурни в Министерството на вътрешните работи (МВР) се изисква намесата на специализирани екипи за търсене и неутрализиране на ВУ.

16. Полицейските служители ограничават достъпа до предмета, пакета или багажа, като застават на безопасно разстояние или зад масивна преграда, с възможност за визуален контрол върху предмета и подстъпите към него.

17. Органите на полицията дават указания на ръководителя на обекта или на определения от него ръководен служител за безопасно извеждане на деца, ученици, студенти, служители и посетители от обекта (да не се преминава в близост до предмета, като се използват резервни евакуационни пътища).

18. Охранителите, портиерите или служителите от обекта, осъществяващи извеждането от сградата, отварят всички крила на входно/изходните врати на обекта и подпомагат извеждането на хората, като ги призовават към запазване на спокойствие.

19. Трудноподвижни и неподвижни хора в лечебни и здравни заведения, центрове за психично болни и заведения за социални грижи, се преместват в помещения и площи, които са максимално отдалечени от местонахождението на предмета, пакета или багажа със съмнение за

ВУ.

20. При извеждане на обекта учениците, студентите, служителите и посетителите вземат със себе си личния си багаж, като оставят вратите и прозорците на помещението отворени.

21. След напускане на сградата на обекта учениците, студентите, служителите и посетителите се извеждат на предварително определените в плана за сигурност на обекта сборни пунктове. Осъществява се проверка на хората с цел установяване на такива, които не са напуснали сградата и на личния багаж на напусналите.

22. Полицейските служители действат съгласно процедура на МВР за незабавно реагиране при получаване на злоумишлено съобщение.

23. За наличието на предмети, пакети или багажи със съмнение за ВУ, установени в обекта, се изготвя двустранен протокол между органите на полицията и ръководителя на обекта или определения от него ръководен служител.

24. Обектът и подстъпите към него се охраняват до пристигане на специализираните екипи за търсене и неутрализиране на ВУ.

25. Настоящата процедура не се прилага:

- 1) когато заплахата е за обект, който се охранява от компетентен държавен орган и са приложени съответните мерки за сигурност;
- 2) след оценка от компетентните държавни органи на естеството и източника на заплахата и след разпореждане от главния секретар на МВР или ръководителя на службата за сигурност, отговаряща за сигурността на обекта.

V. РАЗПРЕДЕЛЕНИЕ НА ЗАДЪЛЖЕНИЯТА И ЛИЦАТА ЗА ИЗПЪЛНЕНИЕ НА ПРЕДВИДЕНИТЕ МЕРКИ

1. Ръководство и управление при възникване на бедствие или техногенна авария.

Ръководството се извършва от щаб за координация, който се определя със заповед на Директора на училището /прил. № 1/. Състава на щаба се определя според мащабите и големината на обекта. Задачите на щаба са:

- Да създаде организация за управление на училището в бедствени ситуации.
- Да планира превантивни мероприятия и организира тяхното изпълнение.
- Да организира и проведе предвидените защитни мерки за персонала и работниците в зависимост от ситуацията.
- Да координира и взаимодейства със съставните части на единната спасителна система.

Отговорно лице за задействане на плана: **Вилия Илиева Димова - директор**

/трите имена на председателя на ЩК/

При негово отсъствие плана се задейства от: **инж. Ани Христова Йолова - старши учител**

/трите имена, длъжност/

2. Плана се въвежда в следните случаи:

- при възникване на бедствие или авария, засягащи територията на училището.
- при въвеждане на национален, областен или общински план за защита при бедствия
- при въвеждане на външен аварийен план на „АЕЦ-Козлодуй”
- при заплахата от използване на взривно устройство

За подпомагане на щаба и извършване на конкретни дейности при бедствия и техногенни аварии се създават аварийни, санитарни и др. групи /прил. № 2/. Задълженията на групите са дадени в приложение № 11.

V.1. РЕСУРСИ, НЕОБХОДИМИ ЗА ИЗПЪЛНЕНИЕ НА ПРЕДВИДЕНИТЕ

ЗАЩИТНИ МЕРКИ

За изпълнение на предвидените защитни мерки се използват имуществата според ситуацията, съгласно приложение № 7.

VI. ВРЕМЕ ЗА ГОТОВНОСТ НА ЩАБА И ГРУПИТЕ:

Оповестяване на Щаба се извършва съгласно Приложение № 3 от 3 до 5 мин.

Щаба за координация се привежда в готовност в работно време до 15 мин. Извънработно време - до 1 час и се събира на определеното място, анализира обстановката, внася корекции в зависимост от конкретната обстановка и се доуточняват:

- мероприятията за незабавно изпълнение;
- редът за действия;
- задачите;
- редът за обмен на информация;
- съставът и задачите на органите и групите за взаимодействие и връзката с тях.

На групите

Оповестяването на групите се извършва съгласно Приложение № 3 до от от 5 до 10 мин.

Привеждане в готовност на групите в работно време до 30 мин., извън работно време - до 1 час.

Оповестяването се извършва по разпореждане на директора на училището.

Групите се събират на предварително определени места.

VII. НАЧИН ЗА ВЗАИМОДЕЙСТВИЕ СЪС СЪСТАВНИТЕ ЧАСТИ НА ЕДИННАТА СПАСИТЕЛНА СИСТЕМА

Взаимодействието със съставните части на единната спасителна система се осъществява от председателя на щаба за координация или определено от него лице. Координацията се осъществява по време, място и задачи. На пристигналите екипи се оказва помощ със специалисти и налични средства. Предоставя се информация която съдържа:

- обстоятелствата по възникването на бедствието/аварията;
- опасни вещества, отделени в следствие на бедствието/ аварията;
- засегнати участъци в обекта и места, в които се предполага, че има изостанали хора;
- предприетите действия до този момент.

VIII. ПОДДЪРЖАНЕ НА ПЛАНА

1. С плана се запознават срещу подпис целия персонал на училището.
2. Веднъж годишно се провежда тренировка и обучение с личния състав на училището за усвояване на плана.
3. Плана се актуализира при промяна на инфраструктурата на училището, при организационни промени в училището и при промени в наименования, телефонни номера на структурите по взаимодействие.

РАЗРАБОТИЛ:

Вилия Димова

Директор

Актуализации: Плана е актуализиран и допълнен на 18.04.2023 г., съгласно Заповед № Р-68, София, 31.03.2023 г. на Заместник-Министър Председател по Обществения ред и сигурност и Министър на Вътрешните работи!

Актуализации: Плана е актуализиран и допълнен, съгласно заповед № 757/30.08.2024 г.. на директора на училището. Приет е на общо събрание на 12.09.2024 г..

Приложения

ЗАПОВЕД

№ 774/02.09.2024 г.

ОТНОСНО: ИЗГРАЖДАНЕ НА ЩАБ ЗА КООРДИНАЦИЯ**На основание чл. 36 от Закона за защита при бедствия****ЗАПОВЯДВАМ:**

Да се изгради Щаб за координиране на спасителните и неотложни аварийно-възстановителни работи в СУ „Св. Кл. Охридски“, с. Зверино в състав:

Председател: Вилия Илиева Димова - директор

Заместник-председател: инж. Ани Христова Йолова – старши учител

Членове:

- | | |
|-----------------------------|------------------------------------|
| 1. Цветана Славчова Тонашка | - спец. радиационна и хим. защита |
| 2. Маринела Иванова Илиева | - спец. противопожарна защита |
| 3. Иванка Николова Иванова | - спец. медико-санитарна защита |
| 4. Мими Иванова Николова | - спец. по извеждане на учениците |
| 5. Галя Ивова Митова | - спец. по осигуряване на общ. ред |

За работно място на Щаба определям: Дирекцията.

Телефони за връзка с Щаба: 0879219626 (канцелария) 0878769110 (директор)

С текста на настоящата заповед да се запознае целият личен състав.

Контролът по изпълнението на настоящата заповед възлагам на инж. Ани Христова Йолова – старши учител.

Вилия Димова

Директор

Запознати:

1.	Александър Иванов Иванов	22.	Лена Василева Ценова
2.	Цветана Славчова Тонашка	23.	Десислава Димитрова Алексова
3.	Лидия Владимирова Петрова	24.	Ваня Бориславова Тодорова
4.	Галя Ивова Митова	25.	Галина Ангелова Каменова
5.	Ани Христова Йолова	26.	Ивайло Методиев Иванов
7.	Илиана Петрова Данова		
8.	Димитринка Стоянова Христова		
9.	Цветослава Дочева Дочева		
10.	Валентина Георгиева Цекова		
11.	Маринела Иванова Илиева		
12.	Мими Иванова Николова		
13.	Наталия Иванова Луканова		
14.	Ани Цветанова Пагелска		
15.	Станимира Иванова Каменова		
16.	Христина Тодорова Цолова		
17.	Габриел Валентинов Леков		
18.	Деница Веселинова Ценова		
19.	Илка Асенова Цанева		
20.	Петя Антонова Илиева		
21.	Татяна Наскова Иванова		

ЗАПОВЕД
№ 775/02.09.2024 г.

ОТНОСНО: ИЗГРАЖДАНЕ НА ГРУПИ ЗА ЗАЩИТА ПРИ БЕДСТВИЯ

На основание чл. 36, от Закона за защита при бедствия и за правилното организиране действията на личния състав при възникване на бедствия, аварии и катастрофи

НАРЕЖДАМ:

Да се изградят следните групи за защита при бедствия, аварии и катастрофи в състав:

1. Група за наблюдение и оповестяване

РЪКОВОДИТЕЛ: Илияна Петрова Данова

ЧЛЕНОВЕ:

1. Галя Ивова Митова
2. Петя Антонова Илиева
3. Мими Иванова Николова
4. Станимира Иванова Каменова

2. Санитарен пост

РЪКОВОДИТЕЛ: Иванка Николова Иванова

ЧЛЕНОВЕ:

1. Александър Тодоров
2. Илиян Лъчезаров
3. Милена Димитрова
4. Силвестър Милетиев
5. Славея Димитрова

3. Група за получаване и раздаване на индивидуални средства за защита /ИСЗ/

РЪКОВОДИТЕЛ: Наталия Иванова

ЧЛЕНОВЕ:

1. Димитринка Стоянова Христова
2. Деница Веселинова Ценова
3. Маринела Иванова Илиева
4. Ваня Бориславова Тодорова

4. Група за поддържане и експлоатация на колективните средства за защита /ЗС/

РЪКОВОДИТЕЛ: Ани Христова Йолова

ЧЛЕНОВЕ:

1. Юлия Иванова Стоянова
2. Татяна Иванова
3. Галина Ангелова

С текста на настоящата заповед да се запознаят определените лица.

Контролът по изпълнението на настоящата заповед възлагам на Ани Христова Йолова – старши учител.

Вилия Димова

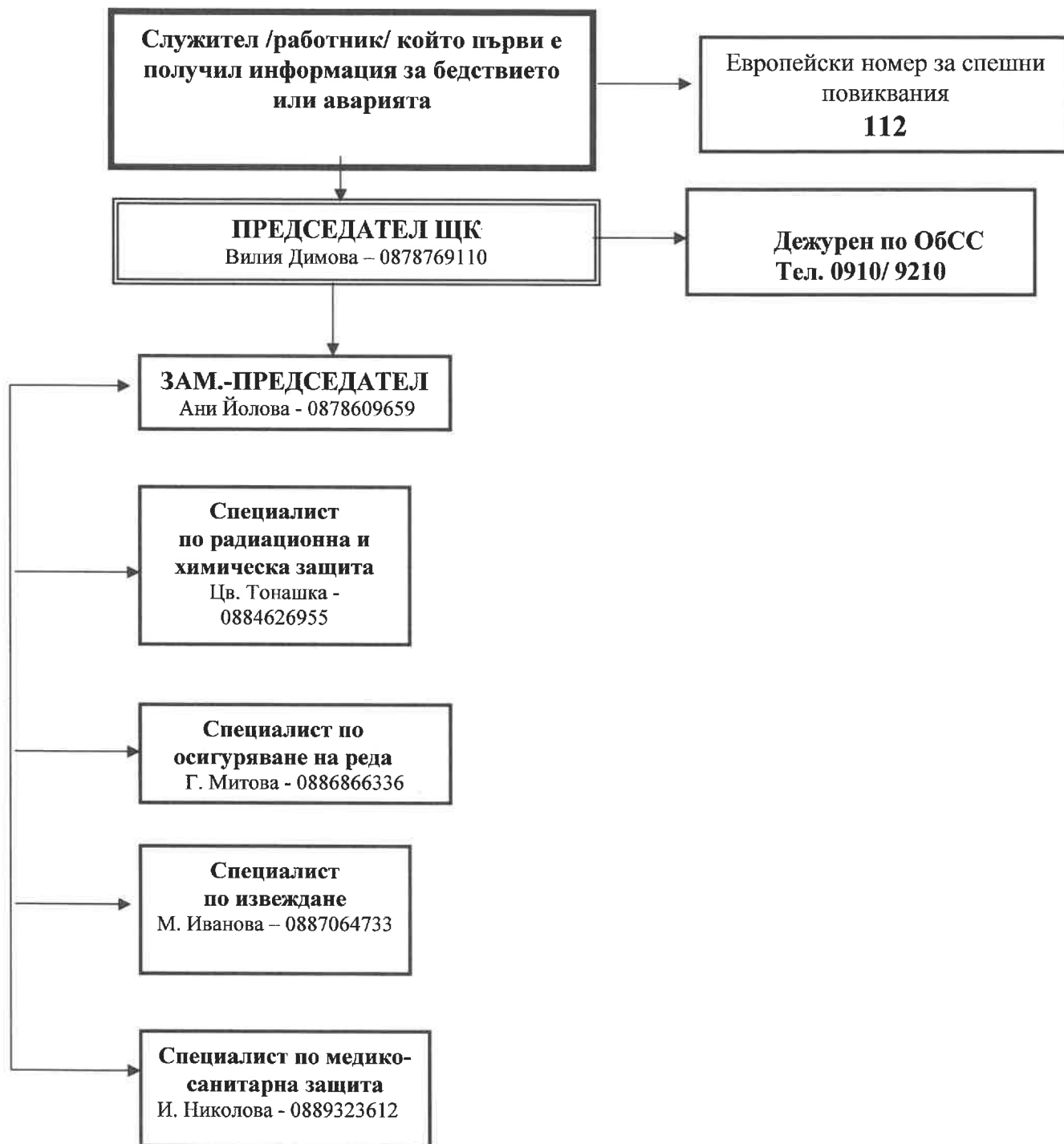
Директор

Запознати:

1.	Татяна Наскова Иванова	
2.	Цветана Славчова Тонанка	
3.	Галя Ивова Митова	
4.	Ани Христова Йолова	
5.	Юлия Иванова Стоянова	
6.	Илияна Петрова Данова	
7.	Димитринка Стоянова Христова	
8.	Валентина Георгиева Цекова	
9.	Маринела Иванова Илиева	
10.	Мими Иванова Николова	
11.	Наталия Иванова Луканова	
12.	Ани Цветанова Пагелска	
13.	Станимира Иванова Каменова	
14.	Христина Тодорова Цолова	
15.	Габриел Валентинов Леков	
16.	Деница Веселинова Ценова	
17.	Илка Асенова Цанева	
18.	Цветослава Дочева Дочева	
19.	Александър Иванов Иванов	
20.	Лидия Владимирова Петрова	
21.	Петя Антонова Илиева	
22.	Лена Василева	
23.	Десислава Димитрова Алексова	
24.	Ваня Бориславова Тодорова	
25.	Галина Ангелова	
26.	Ивайло Методисъ Иванов	
27.		

СХЕМА

ЗА ОПОВЕСТЯВАНЕ НА ЩАБА ЗА КООРДИНАЦИЯ, ЕКИПИТЕ, ЛИЧНИЯ СЪСТАВ И УЧЕНИЦИТЕ В
СУ „Св. Климент Охридски”, с. Зверино, общ. Мездра



С Х Е М А

ЗА ОПОВЕСТЯВАНЕ НА ГРУПИТЕ

в СУ „Св. Кл. Охридски”, с. Зверино



СХЕМА

ЗА ОПОВЕСТЯВАНЕ НА ЛИЧНИЯ СЪСТАВ

в СУ „Св. Кл. Охридски”, с. Зверино, общ. Мездра



Сигнали за ранно предупреждение и оповестяване на населението на територията на Република България

Сигналите за ранно предупреждение и оповестяване на населението на територията на страната са:

- „Национален сигнал за тревога“;
- „Национален сигнал за край на тревогата“;
- „Въздушна опасност“;
- „Отбой от въздушна опасност“.

Те се разпространяват и излъчват посредством:

- Националната система за ранно предупреждение и оповестяване при бедствия чрез акустични сирени;
- Подсистема на автоматизираната система за оповестяване на ГДПБЗН чрез електромеханични сирени;
- Програмите на БНТ, БНР, операторите на радио и телевизионни програми с национално и регионално покритие;
- Радиотранслационните възли / уредби, инсталирани в населените места;
- Локалните автоматизирани системи за оповестяване, експлоатирани в потенциално опасните обекти.

Видът и акустичните характеристики на посочените сигнали, съгласно ПМС №70 от 27.03.2009 г, обн. ДВ бр.26 от 07.04.2009 г., са дадени в таблицата:

№	Наименование на сигнала	Описание	По какво се предава	Бележки
1	„Национален сигнал за тревога“	Непрекъснат вой от акустични сирени с продължителност 3 мин. със скокообразно изменение на честота от 700 до 1000 херца с период на повторение 8 секунди.	Акустични сирени в градовете: София, Варна, Бургас, Русе, Плевен, Кърджали, Смолян, Пазарджик, Пловдив и Монтана.	Излъчва се при бедствие, а два пъти в годината - на 1 април и 1 октомври - за тренировъчни тестове.
2	„Национален сигнал за край на тревогата“	Непрекъснат вой от акустични сирени с продължителност 3 минути с честота 450 херца.	Акустични сирени в градовете: София, Варна, Бургас, Русе, Плевен, Кърджали, Смолян, Пазарджик, Пловдив и Монтана.	Излъчва се след преминаване на опасността от бедствието, а два пъти в годината - на 1 април и 1 октомври - за тренировъчни тестове.
3	„Въздушна опасност“	Непрекъснат вой от акустични и електромеханични сирени с продължителност 3 минути с плавно изменящ се звук през 15 секунди с честота от 100 до 450 херца.	Акустични и електромеханични сирени на територията на цялата страна.	Излъчва се при необходимост и ежегодно на 2 юни за отдаване на почит на Христо Ботев и на загиналите за свободата на България.
4	„Отбой от въздушна опасност“	Непрекъснат вой от електромеханични сирени с продължителност 3 мин. с честота 450 херца.	Акустични и електромеханични сирени на територията на цялата страна.	Излъчва се след преминаване на опасността от въздушно нападение.

До
Председателя на
ОбщСС

ЗАЯВКА

ЗА НЕОБХОДИМИТЕ ИСЗ

НА СУ „Св. Кл.Охридски”, с. Зверино

ДЕТСКИ ПРОТИВОГАЗИ						ГРАЖДАНСКИ ПРОТИВОГАЗИ					
ДП-1			ДП-2		ОБЩО	ГП					ОБЩО
0	1	2	3	4		0	1	2	3	4	
	19	14	14	16	63		45	43	18	32	138

Председател на Щаб за координация:.....

Вилия Димова

в СУ „Св. Кл. Охридски”, с. Зверино

Забележка:

1. Заявката при възникване на необходимост се представя в съответната община за получаване на ИСЗ.

Утвърждавам:
 Вилия Димова
 Директор на
 СУ „Св. Климент Охридски“, с. Зверино

ГРАФИК

За провеждане на тренировки, обучение и учебни евакуации, съгласно
 Чл. 36, ал. 2, т. 2, т. 5 от Закона за защита при бедствия и чл. 11, ал. 8, т. 2 от Наредба 8121з-647/2014г. за правилата и нормите за пожарна безопасност при експлоатация на обектите

№	Тема:	Учебни въпроси	дата
1.	Учебна евакуация при пожар Обучение: Средства за пожарогасене	- Възникване на пожар /условно/ - Уведомяване на тел. 112 /условно/ - Организиране и провеждане на евакуация - Оказване на долекарска помощ на пострадали - Гасене пожара с наличните противопожарни уреди Оказване съдействие на пристигналите екипи на ПБЗН Назначение, устройство и работа с наличните средства за пожарогасене. Практическа работа с пожарогасителите	Заб. Първата тренировка се планира и провежда не по-късно от 30.октомври 21.10.2024 г.
2.	Учебна евакуация при земетресение Обучение: Оказване медицинска помощ на пострадали	- Възникване на земетресение /условно/ - Организиране и провеждане на евакуация - Уведомяване на тел. 112 /условно/ - Издирване и спасяване на изостанали ученици и служители - Оказване на долекарска помощ на пострадали - Оказване на съдействие на екипите на ПБЗН и спешна помощ Видове рани и счупвания на крайници. Ред за оказване помощ на пострадал	Втората тренировка се провежда април, май 14.04.2025 г.

Забележка: Съгласно чл. 11 от Наредба 8121з-647/2014г.

- ал. (11) Десет дни преди провеждането на учебна евакуация собствениците или ръководителите на обекта уведомяват писмено съответната районна служба „Пожарна безопасност и защита на населението" (РСПБЗН).

- ал (12) Провеждането на учебните евакуации се удостоверява с протокол.

Изготвил:
 инж. Ани Йолова – отг. БАК

СПИСЪК

на видовете имущество на групите

№	ВИДОВЕ ИМУЩЕСТВА	МЯРКА	КОЛИЧЕСТВО
1	2	3	4
1.	Индивидуални средства за защита		
1.1.	Противогази – ГП 1		185
1.2.	Респиратори		29
1.3.	Памучно-марлени превръзки		214
1.4.	Калиев йодит		
2.	Медицинско имущество		
2.1.	Санитарни чанти		3
2.2.	Носилки		2
2.3.	Шини		3
2.4.	Бинт		50
2.5.	Памук		20
3.	Противопожарно имущество		
3.1.	Пожарогасители		17
3.2.	Кофи		20
3.4.	Противопожарни одеала		1
4.	Други		

ТЕЛЕФОНЕН УКАЗАТЕЛ

№	ИМЕ, ПРЕЗИМЕ И ФАМИЛИЯ	ДЛЪЖНОСТ	ТЕЛЕФОНИ		
			служебен	дома шен	мобилен
ОБЩИНСКИ СЪВЕТ ЗА СИГУРНОСТ					
	ДЕЖУРЕН		0910/ 9210		
	ЕДИНЕН ЕВРОПЕЙСКИ НОМЕР ЗА СПЕШНИ ПОВИКВАНИЯ	ДЕЖУРЕН	112		
	ОУ „ЛБЗН” -ВРАЦА	ДЕЖУРЕН	661035 662897 0886404108 Факс: 692525		
ЩАБ ЗА КООРДИНАЦИЯ					
	Председател	Вилия Димова			0898711948
	Заместник – председател	Ани Йолова			0878609659

ИНСТРУКЦИЯ

за определяне на ръстовете на противогазите
при получаването им от пунктовете за раздаване

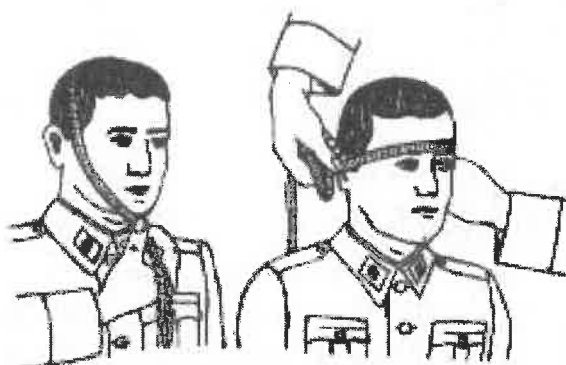
Определяне на ръста на противогаз БСС-4У и ГП-5

Извършват се две измервания:

- при първото измерване се измерва дължината на линията, която преминава през най високата точка на главата /темето/ под брадата и бузите
- при второто измерване се измерва дължината на линията, която съединява отворстията на двете уши и преминава по челото през надвеждните дъги.

Резултата от двете измервания /в сантиметри/ се събира и се определя ръста на противогаза.

Ръстът на противогаза е изписан на лицевата му част.



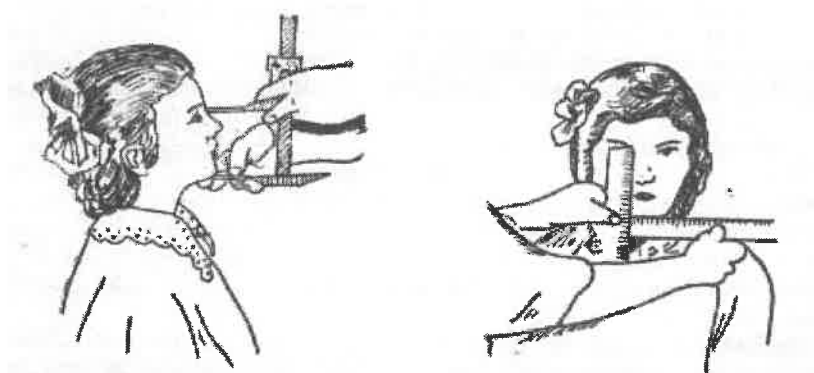
ръст на лицевата част	сбор на измерванията в сантиметри
0 /нулев ръст/	до 93 см.
1 / първи ръст/	от 93 до 95 см.
2 /втори ръст/	от 95 до 99 см.
3 /трети ръст/	от 99 до 103 см.
4 /четвърти ръст/	над 103 см.

**Определяне на ръста на противогаз ПГ-1, ДП-1, ДП-2 и
респиратор МР-70**

Ръстът се определя с ръстомер, като долното му рамо трябва да е закрепено на върха на брадичката, а горното на вдлъбнатото място между веждите над носа.

При липса на ръстомер се измерва разстоянието от върха на брадичката до вдлъбнатината между веждите над носа в сантиметри със шублер или с две линейки. Ръста на противогаза е изписан на лицевата му част.

Противогазите ДП-1 /ръст 0,1 и 2/ са предназначени за деца от 1.5 до 9 години, противогазите ДП-2 /ръст 3 и 4/ са предназначени за деца от 9 до 16 години.



№	вид на противогаза	ръст на лицевата част				
		0	1	2	3	4
1	ПГ-1	-	9.5–11.5 см.	11.6-12.7см	над 12.8 см.	-
2	ДП-1	7.5-8.5 см.	8.5-9.5 см.	9.5-10.5 см.	-	-
3	ДП-2	-	-	-	10.5-11.5 см	11.5-12.5см
4	респиратор	-	до 10.9 см.	10.9-11.9см	над 11.9 см.	

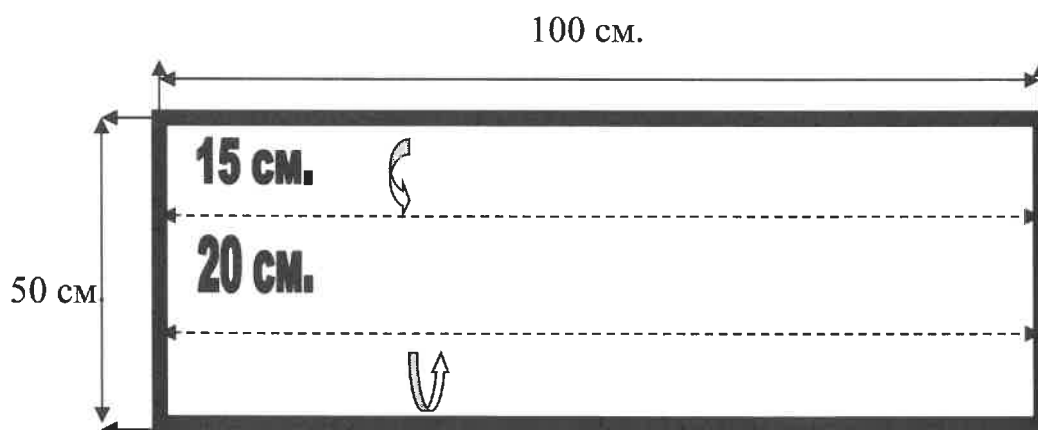
ИНСТРУКЦИЯ

ЗА ИЗГОТВЯНЕ НА ПАМУЧНО-МАРЛЕНА ПРЕВРЪЗКА

Памучно-марлената превръзка служи за защита на дихателните пътища при радиоактивно заразяване, при намокряне със сода бикарбонат при заразяване на въздуха с хлор, при напояване с оцет при заразяване на въздуха с амоняк, при напояване със спирт при наличие на бактериални средства във въздуха. Памучно-марлена превръзка се прави от парче марля или друг плат с размери 50x100см. на средата на едната половина на марлята се напластява равномерно памук с дебелина 1-2см. с размери 30x20см.. Сгъва се марлята през средата по дължина и се зашива по краищата. След това се прави разрез от двете страни на дължина 30-35см. за да се получат връзки за превързване /съгласно схемата/ Маската трябва да закрива подбрадието, устата и носа до очните вдлъбнатини. завързването става чрез прекръстосване горните превръзки се връзват на темето, а горните на тила.

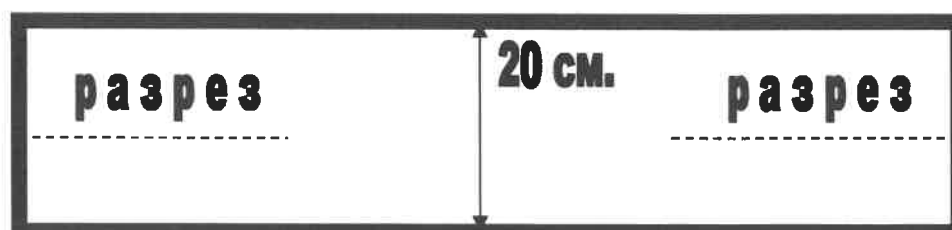
Фиг. 1

РАЗМЕРИ НА ИЗБРАНИЯ МАТЕРИАЛ ЗА НАПРАВА НА ПАМУЧНО МАРЛЕНА ПРЕВРЪЗКА



Фиг. 2

РАЗМЕРИ НА ИЗРЯЗВАНЕ НА ПАМУЧНО МАРЛЕНАТА ПРЕВРЪЗКА





За защита на очите се използват очила, като най-добре защитават по плътно прилепващите към лицето, като например очила за плуване, за скиори, за мотористи и др.

Към подръчните средства за защита на кожата се отнасят всекидневното облекло, херметизирано с допълнителни приспособления /нагръдник, качулка, ръкавици/ освен това широко се използват гумираните и брезентовите пелерини и наметала, наметала и пелерини от синтетичен материал.

Нехерметизирани места на всекидневното облекло гръдния отвор, долния край на куртката, сакото съединенията на ръкавите с ръкавиците и долния край на панталоните с обувките.

Херметичността на гръдния отвор се осъществява, чрез нагръдник /плътна тъкан във вид на правоъгълник с дължина 80 см. и ширина 25 см. В долния и горния край се зашиват превръзки.

Шията и откритите части на главата се защитават с качулка, шапка или най обикновена кърпа за глава.

Херметичността на облеклото в местата на свързване на куртката /сакото/ с панталона, ръкавите с ръкавиците, долния край на панталона с обувките се постига чрез допълнително пристягане и привързване.

Всички подръчни средства за защита на дихателните органи и кожата осигуряват само временна защита. Но ако те се поставят навреме и умело и при това се спазят правилата за поведение в заразена местност, може значително да се намали въздействието върху организма на радиоактивните и отровните вещества.

ЗАДЪЛЖЕНИЯ НА ГРУПИТЕ:

1. Група за наблюдение и оповестяване

- Да организира непрекъснато наблюдение при обявена опасност от бедствия, аварии и в района на училището;
- Да обходи района на обекта веднага след бедствие, авария или катастрофа и да осигури първата информация за пострадали и състоянието на сгради и съоръжения;
- Да подпомага Щаба за координация на при изясняване на цялостната обстановка след бедствие, авария;
- Да информира своевременно Щаба за възникнали промени в обстановката.

2. Санитарен пост

- Да оказва долекарска помощ на пострадали с наличните медицински материали;
- Да подпомага изпратените медицински сили в усилията им за спасяване на живота на пострадалите.

3. Група за получаване и раздаване на индивидуални средства за защита (ИСЗ)

- Да съхранява и обслужва наличните ИСЗ съгласно дадените указания;
- Да води точен отчет на наличните и полагащите се ИСЗ;
- Да създаде необходимата организация за бързото получаване и раздаване на ИСЗ;
- Да изготвят списъци с размерите на необходимите ИСЗ, които да се актуализират;
- Да осигури подръчни средства за защита /памучно-марлени превръзки, кърпи при липса на ИСЗ.

4. Група за поддържане и експлоатация на колективните средства за защита /херметизиране на помещения/

Ако има изградено защитно съоръжение /скривалище или ПРУ/:

- Да поддържа изграденото защитно съоръжение съгласно инструкциите;
- Да направи разчет и разпределение на персонала за настаняване в помещенията на защитното съоръжение при необходимост;
- Да подготвя в случай на необходимост защитното съоръжение за експлоатация;
- Да следи за реда и дисциплината в защитното съоръжение, когато то се използва по предназначение;

Ако няма изградено защитно съоръжение, при необходимост:

- Да определи подходящи за херметизиране помещения в сградата;
- Да организира при необходимост бързото затваряне на вратите, прозорците и отдушниците в сградата;
- Да раздаде предварително осигурените подръчни средства за херметизиране на помещенията ;
- Да организира при необходимост бързото херметизиране на предварително определените помещения;
- Да следи за реда и дисциплината в херметизираните помещения, когато те се използват по предназначение.

**ВСЯКА АНОНИМНА ЗАПЛАХА ЗА ИЗПОЛЗВАНЕ НА ВЗРИВНО УСТРОЙСТВО СЕ
ПРИЕМА ЗА ИСТИНСКА!**

ПРЕДПРИЕМАНИ ДЕЙСТВИЯ ПРИ ПОЛУЧАВАНЕ НА СИГНАЛА:

1. Стремете се да проведете максимално дълъг разговор с подаващия анонимен сигнал, като му задавате въпроси съгласно формуляра. Запазете спокойствие! Вие само получавате сигнала! По никакъв начин не сте застрашени!
2. По възможност правете запис на разговора.
3. В хода на разговора се стремете да попълвате формуляра с цел да се добие конкретна информация кога, къде, какво ще се взриви и евентуално кой ще извърши действието.
4. След приключване на разговора незабавно уведомете ръководителя на обекта, а в негово отсъствие определения ръководен служител, и Единния европейски номер за спешни повиквания 112.

**ФОРМУЛЯР
ЗА ПОПЪЛВАНЕ НА ИНФОРМАЦИЯТА
ОТ ЗЛОУМИШЛЕНО ТЕЛЕФОННО ОБАЖДАНЕ**

Дата:, час

Лице, което получава сигнала:

СЪОБЩЕНИЕ: Запишете точните думи

--

КЪДЕ Е БОМБАТА?

<p>(Да се установи дали отправящия заплахата е запознат със сградата чрез описанието на мястото на разположение на бомбата?)</p>
--

КОГА ЩЕ ЕКСПЛОДИРА БОМБАТА?

ВРЕМЕ	ЧАС	ДАТА
ДРУГИ		

КАК ИЗГЛЕЖДА ВЗРИВНОТО УСТРОЙСТВО?

КУФАРЧЕ	ЧАНТА ЗА ПЪТУВАНЕ	КУФАР
КУТИЯ	ДРУГО	

